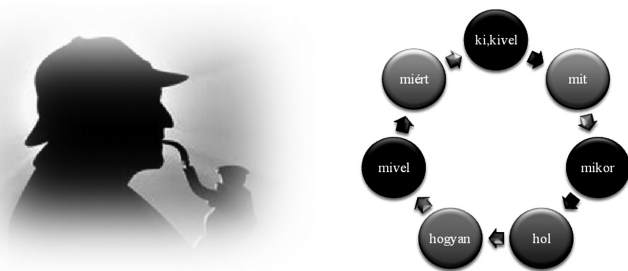


Nem nehéz indokolni, hogy miért van jelentősége a „kivel történő” elkövetésnek. A büntetőjogi ismeretek során utaltunk rá, hogy, a társtettesség megállapításának feltétele, hogy a bűncselekmény rekonstruálása során kétséget kizáróan meg lehessen állapítani, hogy az elkövetők külön-külön milyen mozzanatokot vittek véghez. Kriminálisztikai szempontból is jelentőséggel bír a tény, hiszen vélhetően ismerték egymást és a későbbiekben is fel kívánják venni egymással a kapcsolatot.

Talán a legjelentősebb, de egyben a legnehezebben megválaszolható kérdés az, hogy „**ki?**” követte el a bűncselekményt, ki a bűncselekmény alanya. Ha a bíróságot a bizonyítékok nem győzték meg minden kétséget kizáróan az elkövető felelősségéről, akkor vele szemben felmentő ítéletet kell hozni. Ennek elkerülése érdekében nagyon alapos munkát kell végezni a nyomozóhatóságoknak, hogy csak olyan személy kerülhessen bűncselekmény elkövetése miatt a bíróság elé, aki a konkrét bűncselekményt ténylegesen elkövette.

Az előzőekben felsorolt kérdések megválaszolása a valóságban sosem egymástól elkülönülten történik. A nyomozás során az adatok, információk összegyűjtésével folyamatosan alakul ki a történeti tényállás és kerülnek megválaszolásra a kriminálisztika alapkérdései.

Amennyiben minden kérdésre maradéktalanul sikerült a nyomozás során megnyugtató, kétséget kizáró választ adni, elmondható hogy a történeti tényállás fel lett derítve és a bíróság feladata azok értékelése után a megfelelő szankció kiszabása.



4. Kriminálisztikai azonosítás

A múltbéli események rekonstruálásának jelentőségét az előző részben már megismertük, ahol megállapítottuk, hogy ez a megismerési folyamat alapvető jellemzője objektivitás és törvényesség. Ezek érdekében történik nyomozások során gyakran alkalmazott eljárás, mely a bűncselekmény elkövetésével összefüggésbe hozható személyek, tárgyak, eszközök azonosítása.

Az azonosítás lényegét az adja, hogy ha valamely személy, tárgy vagy eszköz egymással kölcsönhatásba lép, akkor egymáson többé-kevésbé észlelhető elváltozást, valamilyen nyomot hagynak. Minél inkább több sajátosság tükröződik vissza rajtuk, annál inkább nagyobb a valószínűsége annak, hogy az azt létrehozót, az okozót azonosítani lehetséges. A kriminálisztikai azonosítás azonban nemcsak ezeknek a kölcsönhatásoknak az eredményeit, hanem az azt létrehozó személyek, tárgyak különbözőségét is felhasználja.

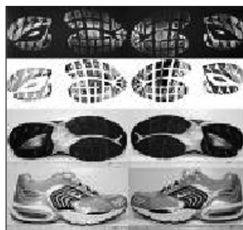
Tegyük fel, hogy egy bűncselekmény helyszínén a nyomozó egy 42-es nagyságú sportcipő nyomát észleli. Feladata az, hogy a forgalomban lévő, szinte megszámlálhatatlan sportcipőből felkutassa és kiválassza azt, amely az adott nyomot létrehozta. Amennyiben megtalálta, már csak a bűncselekmény időpontjában a cipőt viselő személyt kell csupán felkutatnia. Ezt hívják a kriminálisztikában „Hamupipőke” eljárásnak.

Az azonosítók vagy más néven nyomok, anyagmaradványok azok a tárgyak, amelyek szakértői vizsgálat során visszatükrözik az őket létrehozó anyagok, tárgyak felületbeli, alakbeli tulajdonságait.

A későbbi összehasonlító vizsgálat céljából törvényszerű, hogy meg kell találni azokat a tárgyakat, eszközöket akár személyeket, akik az előbbi elváltozást okozták. Ezek alapján:

az azonosítandók azok a személyek, tárgyak, amelyek azonosságát el kell dönteni a vizsgálatot végző szakértőnek, tehát a rendelkezésére álló azonosító tárgyak (nyomok) közül ki kell választani azt, amelyről kimondhatja, hogy mint nyomot vagy elváltozást, az azonosítandó hozta létre.

Amennyiben a szakértő rendelkezésére áll - az előbbi példával élve - a bűncselekmény helyszínén talált lábnyom, úgy a nyomozók által átadott 4-5 darab sportcipőből ki kell választania, hogy melyik cipő az, amelynek a talpmintázata ugyanolyan, mint a nyomon található mintázat. Ezt a folyamatot összehasonlító vizsgálatnak nevezzük.

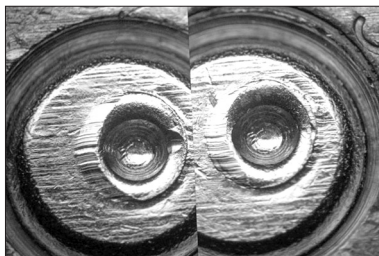


A vizsgálat eredménye többféle lehet.

A szakértő kizárhatja az előbbi példában szereplő összes sportcipőt, aminek a következménye az, hogy nem sikerült megtalálni az azonosítandó tárgyat.

A szakértő nyilatkozhatja azt is, hogy nagy valószínűséggel az egyik rendelkezésére bocsátott lábbeli hozta létre a bűncselekmény helyszínén lévő nyomot, azonban ez még kevés a minden kétséget kizáró bizonyításhoz, legfeljebb csak iránymutatást adhat a nyomozóknak.

Ideális esetben - például egyedi sérülés, vagy kopás alapján - megállapítja a minden kétségen kívüli azonosságot, aminek a gyakorlati eredménye az, hogy a nyomozók megtudják, hogy a kérdéses sportcipőt viselő személy járt a bűncselekmény helyszínén.



5. Krimináltechnika

A krimináltechnika a kriminalisztika olyan ága, amely a hétköznapokban használja fel a fizika, a kémia, biológia, matematika, és más természettudományok eredményeit. Feladata az, hogy az ilyen tudományos ismeretek segítségével kidolgozzon olyan eljárásokat, módszereket, amelyek hatékonyan segítik - különösen a bűncselekmények elkövetésének helyszínein - a nyomok felkutatását, rögzítését. Ezen felül lehetőséget biztosít a személyazonosításra az emberi külső alapján, képes az anyagmaradványok kriminalisztikai vizsgálatára, különböző nyomok sajátosságainak megismerésére. Ajánlást nyújt irat és írásvizsgálatra és nem utolsósorban az egyik leggyakoribb szakterületre, a kriminalisztikai fényképezésre.

5.1. Kriminalisztikai fényképezés

Napjainkra, amikor az élmények, a történések mozgókép formában történő rögzítése igazán olcsón hozzáférhető technikai eszközökkel, a fényképezés már egy elavult technikának számíthat. Ahogyan a művészi fotózás egy különleges területe az állóképrögzítésének, úgy a kriminalisztika fotózás is rá jellemző sajátos szabályai mentén tudja hatékonyan alkalmazni a fotózásban rejlő lehetőségeket. A technika fejlődésével egyre inkább korszerűsödő eljárásokat dolgoznak ki a szakemberek, hogy minél élethűbb képet visszaadni képes fényképezőgépeket állítsanak elő. Ezek a gépek a néhány évtizeddel ezelőtt alkalmazott fényképezőgépekhez képest gyorsabbak, precízebbek és kompakt gyártásuknak köszönhetően beépített módon tartalmazznak olyan eszközöket, vagy lehetőségeket, mint például a késleltető vagy a villanófény.



Természetesen a kriminalisztikának is követni kell a technikai fejlődést és a celluloid filmre történő tükrorreflexes, mechanikus gépekkel történő képköztétési eljárás lassan-lassan a múltba vész. Mára a bűnügyi technikusok digitális fényképezőgéppel, lehetőségeikhez képest a legjobb minőségű készülékekkel végzik a tevékenységüket.



A kriminalisztikai fényképezéssel szemben támasztott követelmények a hétköznapi, akár családi, akár művészi céllal végzett képrögzítéshez képest jelentősen eltérnek. A fénykép gyors képköztétési technika és különös jelentőségét az adja, hogy utólag is lehetőséget nyújt a képek megjelenítésével az ott látottak elemzésére, értékelésére.

Ellentétben azonban a más fényképezési eljárásokkal szemben, a kriminalisztikai fényképezéssel szemben támasztott követelmények a hitelesség és a felhasználhatóság.

Ákár a helyszínen, akár a szakértői munka során készített fényképek olyan bizonyítékok, amelyeket a bíróság a bűnösség megállapítása során értékelt.

A hagyományos, vagy digitális eljárással, majd a számítástechnikai úton elkészített képekbe történő utólagos beavatkozás, vagy azokon bárminemű, a kép objektivitását megváltoztató beavatkozás tilos.

Mind erre tekintettel a képeket úgy kell elkészíteni, hogy azok fontos, megismételhetetlen tényeket rögzítsenek, így követelmény velük szemben, hogy a lényeges dolgokat ábrázolják, a megjelenített tárgyak ne torzuljanak, méreteik, sajátosságaik jól láthatóak legyenek. A hitelességet alátámasztandó, a fényképeket úgynevezett fényképmellékletben kell elhelyezni, avagy ki kell nyomtatni és le kell írni, hogy mikor, hol készültek és ki volt a képek készítője. Meg kell jeleníteni a megvilágítás módját, amennyiben indokolt, a használt fényképezőgép típusát is.

Szintén a hitelességet támasztja alá az ügyszám leírása és a felvételek sorszámozása, valamint a képpel ábrázolni kívántak szöveges megjelenítése.

A bűnügyi technikusok a bűncselekmények helyszínén különböző felvételtípusokat alkalmaznak.

A környezeti felvétel például bemutatja a bűncselekmény helyszínének környezetét is, míg a középponti felvétel a helyszín olyan részletét ábrázolja, ahol valamilyen lényeges nyomot fedeztek fel. A részletfelvétel pontos, mé-



retarányos képet ad a vizsgált és fényképpel rögzített nyomról, vagy elváltozásról.

Napjainkban használt fényképezőgépek szinte mindegyike digitális formában tárolja el az elkészített fényképeket, azok az elkészítés után ellenőrizhetők és amennyiben a színes kép nem vagy nem úgy ábrázolja a rögzítendő objektumot, ahogyan azt a készítő igényelte, a következő pillanatban még megismételhető.



Súlyos, különösen élet elleni bűncselekmények esetén a kriminalisztika nemcsak az álló, hanem a mozgókép útján történő rögzítést is alkalmazza, amellyel kiküszöbölhető, hogy a fénykép készítőjének egyéni megítéléséből eredően a helyszínről nem kellő alapossggal készít fényképfelvétel. Digitális videotechnikával így gyorsabban és precízebben lehet a bűncselekmény helyszínét maradandóan rögzíteni és ha kell, tökéletes állóképet is lehet számítástechnika útján belőlük kinyerni.

Meg kell említeni, hogy nemcsak a bűncselekmények helyszínén és nemcsak a bűnügyi szakemberek alkalmazzák ezeket az eljárásokat, hanem a közlekedésrendészeti szolgálati ág közlekedési bűncselekmények vagy sebességmérés során veszi igénybe a képkalkotási eljárásokat.

Köztudott az is, hogy a szándékos bűncselekmény elkövetőinek arcképét, valamint egyedi azonosítást lehetővé tevő testi jegyeket is nyilvántartásukba vétel érdekében fényképezni kell.

5.2. Daktiloszkópia

A daktiloszkópia a krimináltechnikának az az ága, amelyik az ujjak és a tenyér bőrfelületén található bőrfodorszál rajzolatok nyomainak és lenyomatainak kriminalisztikai vizsgálatával foglalkozik.

Az ember kezének tenyér részén, valamint a lábfej talpi területén a bőr felépítése kis mértékben eltér a többi bőrfelülettől. A felhámot az irhával összekötő papillák sorokba rendeződnek és ezeknek a soroknak megfelelően a bőr felületén sajátos rajzolatot mutató kiemelkedések, redők találhatók. Ezek a bőrfodorszálok, papilláris vonalak. Az emberi verej-tékezésnek élettani szerepén túl kriminalisztikai jelentősége is van, ugyanis az ujjnyomok keletkezése a legtöbb esetben arra vezethető vissza, hogy a nyomhordozó felülettel érintkező bőr felületének mintázatát a lerakódó izzadmány képezi le. A nyom láthatóvá tétele során az egyes módszerek ennek az izzadmánynak a kimutatásán alapulnak.

Két azonos mintázatú ujjlenyomat együttes előfordulása a számítások szerint elviekben akkor következhet be, ha a Földön egy időben legalább 64 milliárd ember élne, így jelenleg az ujjnyomok egyedisége tény. A bőrfodorszál-rajzolat kialakulása genetikailag meghatározott. Még az egypetéjű ikrek ujjlenyomatai sem egyeznek meg egymással.

A bőrfodorszál rajzolatok már a magzati élet kezdeti szakaszában kialakulnak. Sem a bőrfodorszál-rajzolat mintázatában, sem a finomabb részletekben nincs változás az egyén élete során. A bőrfelszín maradandó változása csak az intenzívebb, a mélyebb rétegeket is elérő hatások, pl. szúrás, vágás, súlyos égés, illetve néhány betegség következtében jön létre, ilyenkor a gyógyulás után hegszövet marad vissza, a gyógyult seb környékén a fodorszál-mintázat maradandóan torzul. A későbbiekben azonban ez a deformitás igen jó alapot nyújt a sebesülés után hátrahagyott ujjnyomok azonosításához.

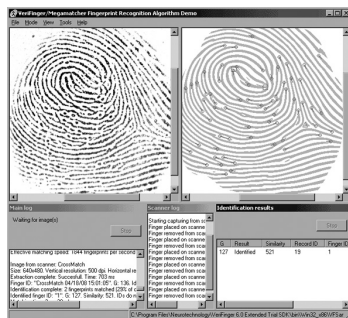


Az ujjlenyomatok készítésekor a vékonyan befestékezett ujjakat papírlaphoz kell nyomni, az ujjnyom keletkezéséhez pedig az is elég, ha az ujjak valamilyen tárggyal érintkeznek. A mindennapi életben egyre gyakrabban találkozhatunk az ujjlenyomatok optikai leolvasásával, digitális rögzítésével és azonosításával, pl. a beléptető rendszerek esetében.

A daktiloszkópia módszerével végzett személyazonosítás alapját az adja, hogy az összes létező ábravariáció kilenc alaptípus részleteiben eltérő változatának fogható fel

Az azonosítás alapjául az ún. sajátossági pontok szolgálnak, pl. a fodorszálak által alkotott szigetek, szemek, villák, elágazások, metszés- és végpontjai, amelyek nélkül az azonoság kimondása lehetetlen lenne. Egy-egy ujjlenyomatban, átlagban száz körüli számú sajátossági pont szokott előfordulni.

A daktiloszkópia digitalizálási folyamatának eredményeként jöttek létre az ún. AFIS –rendszerek (Integrated Automated Fingerprint Identification System), amelyeket azért tekintjük daktiloszkópiái nyilvántartási rendszereknek, mivel az osztályozás nem a tíz ujj együttes képéből felállított képlet. A rendszer alkalmazásával a szakértő megállapíthatja, hogy a helyszínen rögzített ujjnyom (töredék) vagy tenyéryom részlet származhatott-e valamelyik, a nyilvántartásba már korábban bekerült személytől. Az összehasonlítás eredményeként a számítógép felsorolja azokat a nyomatokat, illetve nyomokat, amelyek esetében nagyfokú hasonlóságot



mutatott ki. Ezt követően a szakértő vagy nagyítós vizsgálódás alapján, vagy a kivetített, nagyított képek tanulmányozása révén végzi el az azonosítást.

Egyénre kizárólagosan jellemző nyomot azonban nem csak ujj, hanem a homlok, fül, ajak lenyomat is hagy. Ezek személyre jellemző tulajdonságait összehasonlító vizsgálat során szakértő állapítja meg.

5.3. A kriminalisztikai ballisztika



A ballisztika a kilőtt, hajított tárgyak mozgását vizsgáló tudományág. A kriminálballisztika a lövés folyamataival, a lövedékek mozgásával foglalkozó tudományág. A lövés bekövetkezésének pillanatától a fegyverben lejátszódó folyamatokkal a bel-, a lövedék csőtorkolaton való kilépésétől a céltárgyba való becsapódásig. A kriminalisztikai ballisztika a lőfegyverek, azok nyomai és a lőfegyverek használata során keletkezett elváltozások bűnügyi szempontból történő vizsgálatával foglalkozik.

Alapvető jelentősége kriminalisztikai szempontból a lövés tényének, helyének megállapításánál, a lövés helyének megállapításánál és a lövési távolság meghatározásánál lehet. Ezen túl értékes információk nyerhetők a lőfegyveren, a lövedéken és a lőszerhüvelyen keletkezett elváltozásokról.

5.4. Az írások és az íráshordozók kriminalisztikai vizsgálata

Az írások kriminalisztikai vizsgálatának célja, hogy a vizsgált bűncselekmény felderítése érdekében információkat nyerjünk, illetve következtetéseket lehessen levonni abból, hogy az írás milyen körülmények között, milyen eszközökkel készült. Információt lehet beszerezni az írás tartalmára, a szerző, készítő személy egyedi tulajdonságaira, kilétére vonatkozóan. Megállapíthatók azok a körülmények, amelyek között az inkriminált írás létrejött, de az íráshordozó anyagának és a jeleknek a fizikai jellemzői, kémiai összetétele is. Bizonyos esetekben az írásból a készítő személyére is lehet következtetni.

A kézírásra vonatkozó elemzéseket két nagy szakterület, a grafológia és az írás szakértés végzi. A kettő viszont nem ugyanaz. Igaz, hogy mindkettő a kézírással foglalkozik, de módszereik, levont következtetések iránya eltérő. Míg a grafológia a jellemábrázolást, az ember személyiségjellemzését tűzi ki célul, az írásszakértőnek nem a jellem a fontos, hanem hogy az írás melyik személytől származik. A személy beazonosítása, a kézírás eredetének a feltárása a lényeg, vagyis az írás kinek a kezétől származik, vagy éppen ki az, aki nem írhatta. Ezért a mérési, vizsgálati módszerek is eltérnek a grafológiai elemzés ill. jellemábrázolás módszereitől.

A két szakma tehát egymástól elzártan működő ágazat. Az írásazonosítókat, írásszakértőket akkor kell segítségül kérni, ha pl. végrendelet hamisítás, csekk hamisítás, szerződés-kötéskor aláírás hamisítás stb. történik. A hamisításnak pedig számtalan formája van, amit az írásazonosító felismer, és lebukásra kényszeríti az elkövetőt. Mivel az írás különböző körülmények között is megőrzi sajátosságát, magában hordozza azokat az ismertetőjegyeket, amelyek a személy íráskészségéből és írásszokásaiból erednek. Itt is szükség van azonban a grafológia alapjaira.

5.5. A bűnügyi nyomtan

A nyomtan (traszológia) a vizsgált esemény felderítése és bizonyítása érdekében foglalkozik a nyomképződés folyamatával, a nyomok keletkezési körülményeinek feltárásával, a nyomok megjelenési formájából kiolvasható következtetésekkel és a nyomot létrehozó objektum azonosítása céljából végzendő szakértői vizsgálattal, melynek érdekében kidolgozza a nyomok felkutatásának és szakértői vizsgálatra történő előkészítésének feladatait.

A nyomok kriminalisztikai jelentősége abban áll, hogy vizsgálatuk révén mód nyílik a nyomot létrehozó objektum (a nyomképző személy vagy tárgy) azonosítására. A fizikai környezetben lezajló minden esemény során tárgyak kerülnek egymással kapcsolatba. A „kapcsolatba kerülés”-en olyan kölcsönhatás értendő, melynek következtében az abban részt vevő objektumok (személyek és tárgyak) kölcsönösen tükröződnek egymáson. A tükröződés az esetek jelentős részében nyomképződést eredményez.

Ilyenek például:

- a személyekre (elkövetők számára, személyére, helyismeretére, szereposztásra)
- a megtörtént eseményre való következtetés (helyére, idejére, az elkövetési módra, kiváltó motívumra) alapul szolgálnak a verziók felállításához
- a szakértői vélemény felhasználható tárgyi bizonyítási eszközként (elkövetés ténye, módja, elkövető személye, az elkövető eszköze stb.)
- a levont általános következtetések felhasználhatóak megelőzésre, más esetek felderítésére
- sorozat-jelleg megállapításának lehetősége is felmerül

Ahhoz, hogy a továbbiakban szakkifejezéseket alkalmazzunk, meg kell ismerkedni a nyomok fajtáival.

A nyom nem más, mint egy olyan elváltozás, amely visszatükrözi a nyomot létrehozó objektum alak és felületbeli sajátosságait és lehetővé teszi a nyomot létrehozó objektum megállapítását és azonosítását.

A nyomok osztályozás

| A nyomok osztályozása | | |
|-------------------------------------|-------------------------------------------------------------------------------------------------------------------|----------------------------------------|
| Nyomképző tárgy szerint | Emberi: - fedett testrészek nyomai - ujj - (tenyér) - láb - fog-, köröm-, - homlok, fül, ajak | |
| | Állatok nyoma: - láb, pata - fog, szarv - szőr | |
| | Eszköz, közlekedési eszköz: - vágó-, nyíró, szűrő - fészítő, véső - abroncs, járműfelszerelés - egyéb | |
| Nyomhordozón való ábrázolás szerint | Térfogati nyomok | |
| | Felületi nyomok | Réteg lerakódási Réteg leválási |
| Nyomképző folyamat szerint | Jellege szerint: mechanikus termikus vegvi- és fényhatás útján létrejövő | |
| | Nyomképző és hordozó egymáshoz viszonyított helyzete, mozgása alapján: | Statikus Dinamikus |

5.5.1. Nyomképző tárgy szerinti osztályozás

A nyom keletkezéséhez három feltételnek kell egyidejűleg fennállnia.

- Szükséges egy **nyomképző tárgy**, amely saját tulajdonságait más tárgyakkal történő érintkezése folytán azokon hátrahagyja. Ilyen például egy sportcipő, vagy maga az emberi ujj.

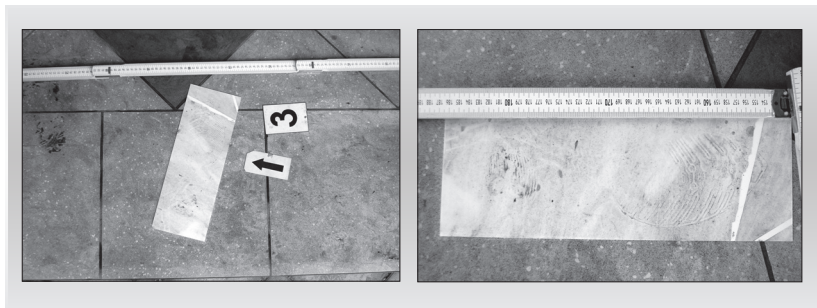
- **Nyomhordozónak** azt a tárgyat nevezzük, amely visszatükrözi a nyomképző tárgy sajátosságait, például az ajtókeret, amelynek anyagába belenyomódva megtalálható a fészítővas lenyomata.

- Harmadsorban pedig szükséges egy **nyomképző folyamat** egy olyan kölcsönhatás melynek folytán a visszatükröződés létrejön.



a) A ruházattal fedett testrészek nyomainak azonosítása révén az elkövető személyének csak közvetett megállapítására van lehetőség, mivel ezekben az esetekben a vizsgálat annak a ruhadarabnak az azonosítására irányul, amelyik a közvetlen nyomképződésben részt vett.

A felületi lábnyomok rögzítésére általában úgynevezett fóliát kell használni.



Térfogati lábnyomok rögzítése pedig megmintázással történik, de előtte a nyomot meg kell tisztítani az utólag belekerült falevelektől, fűszálaktól, talajrögöktől. Hóban, sárban, laza talajban speciális eljárásokat kell alkalmazni, ugyanis a nyom felületét kellően stabilá kell tenni, ahhoz, hogy például gipsszel történő megmintázás során kellő mértékben visszatükrözze a nyomképző alak,- és felületbeli tulajdonságát a nyom.



A lábnyomok elhelyezkedéséből számtalan következtetést lehet levonni. Megkülönböztethetők egymástól az állás, a rendes járás, az ugrás, a futás, a cipelés, a dulakodás következtében létrejött nyomok. A lábnyomcsapás pedig tükrözi a járás sajátosságait. A helyszíni mozgásból következtethetünk egyéb nyomok helyére is: ahol lábnyomokat találunk, más is kell keresni (pl. elemi szálak, cigarettacsikkek). Nem túl régen keletkezett lábnyomok esetében lehetőség van szagkonzerválásra és nyomkövető kutya indítására.

A járásképp elemeinek vizsgálata alapján csoportmegjelölésre alkalmas járássajátosságok különböztethetők meg, így pl.: normál, terpesz, keresztező, bizonytalan, sántító, lábhúzó, csoszogó járás. A járási sajátosságok alapján valószínű következtetéseket lehet levonni a személyek mozgási irányára, egyes tulajdonságaira, a nyomkeletkezés körülményeire vonatkozóan.

Az ilyen információk felhasználhatóak az elkövetőként számításba vehető személyek körének meghatározásában, a gyanúsítottak ellenőrzésében.



A lábnyomcsapás szakértői vizsgálata felfedheti azt is, ha koholt lábnyomokkal állunk szemben, pl. hátrafelé járás, szándékos lábhúzás, sántítás. A nyomok egyenetlenné válnak, mihelyt a személy figyelme másra irányul, kiesik a szerepéből. Minél több lábnyomot sikerül felkutatni, annál több információ áll rendelkezésünkre az elkövető mozgásáról, útvonaláról és így nagyobb esélyünk van az azonosításra alkalmas elváltozások rögzítésére.

b) Az állatokkal összefüggő bűncselekmények helyszínén elsősorban láb- és patanyomokat, fog- és körömnnyomokat, szőrszalakokat, tollakat és vért érdemes keresni. Ezek alapján lehetőség van az állat fajtájának megállapítására, a láb- és patanyomok alapján lehetőség van az egyedi azonosításra. Kutyák okozta sérülések esetén a bizonyítás fontos részét képezi a harapásnyomok vizsgálata és azok összevetése az állatok fogazatával. Állatoktól származó nyomok esetén még a szakértői vizsgálatot megelőzően szaktanácsadó, pl. állatorvos, vadász bevonása ajánlott a helyes rögzítés, illetve a szükséges összehasonlító mintavétel érdekében.

c) Az eszköznyomokat létrehozó tárgyak köre igen széles, a helyszínen keletkező nyomok közös sajátossága, hogy a nyomképzőre vonatkozóan általában igen sok információ tükröződik, ezért segítségükkel megkísérelhető a létrehozó eszközfajta, csoport-, vagy egyedi azonosítása. Emellett a nyomokból rekonstruálható azok keletkezési mechanizmusa, ami az elkövető személyére, az elkövetés módjára tartalmaz információt. Következhetni lehet a behatolás irányára (valóban kívülről történt-e), az elkövetés időtartamára, az elkövetők számára, fizikumára, esetleges jellegzetességekre (balkezesség), az elkövető helyismeretére, szakmai jártasságára stb.

Az eszköznyomok lehetnek a keletkezéstől függően statikusak és dinamikusak, leképződhetnek két- vagy háromdimenziós elváltozás formájában. A nyomképző lehet ütő (kalapács, balta stb.), vágó (egyélű: kés, fejsze, véső; kétélű: olló, csípőfogó, erővágó stb.), szúró (tű, kötőtű, kés, olló stb.), fészítő (fészítővas, csavarhúzó, emelő stb.), fúró (fa-, fémfúrók, kézi vagy gépi fúrók stb.) eszköz, speciális szerszám (pl.: csőrös fogó, hengerzár törésre kialakított speciális fogó stb.), az eszközök gyártásánál alkalmazott gépek (maró-, csiszoló-, présgépek stb.) nyomai is leképződhetnek.

d) A járművek nyomainak kriminalisztikai vizsgálatára azokban az esetekben kerül sor, amikor a jármű:

- a bűncselekmény segédeszköze (szállítás),
- a cselekmények elkövetési eszköze (közlekedési balesetek, esetenként élet elleni bűncselekmények),
- a bűncselekmény tárgya (járműlopás, stb.).

A kriminalisztikai gyakorlat elsősorban előfordulási gyakoriságukból adódóan gépjárművek nyomaival foglalkozik, emellett természetesen sor kerülhet emberi vagy állati erővel hajtott járművek nyomainak vizsgálatára is. A nyomok lehetnek egyes járműnyomok, de kapcsolatos nyomok is. Ez utóbbiak egyazon jármű különböző kerekeitől, de azonos nyomképző folyamatban keletkeznek.

A gépjármű keréknyomai a keletkezés körülményeinek függvényében lehetnek:

- álló
- gördülő,
- fékezési (blokkolt keréktől származó),
- farolási, oldalcsúszási stb. nyomok.

Mindezek statikus vagy dinamikus jellegű elváltozás formájában képződhetnek le, három- vagy kétdimenziós nyomként. A keréknyomok mellett figyelemmel kell lenni a járműre és az eseményre vonatkozó információval szolgáló egyéb elváltozásokra is, pl.: a járműből származó olaj, víz, benzin kenőanyag, festék, üveg stb.. Ugyancsak lényegesek a jármű által különböző nyomhordozókon keletkezett elváltozások (a jármű alkatrészeinek nyomai a sértett vagy áldozat ruházatán, letört alkatrészdarabok, festékfelkenődések stb.). Lényegesek a járművön keletkezett elváltozások is (pl.: horpadások, festéklepattogzások, stb.).

e) Egyéb anyagmaradványok esetében a növényi eredetű anyagmaradványok vizsgálata botanikus szakértő feladata. Az ásványi eredetű maradványok közül leggyakrabban a talajmaradványok vizsgálatára kerül sor, amelyeket geológus szakértő végez. Az egyéb anyagmaradványok köréből gyakran kerül sor olaj, kenőanyag, égést tápláló anyagok vizsgálatára. A textilmaradványok is sok esetben képezik vizsgálat tárgyát – elsősorban olyan szempontból, hogy a helyszínen, a gyanúsított és a sértett ruházatán, a gázoló gépkocsin talált textilszálak a bűncselekménnyel összefüggésben kerülhetnek-e a hordozóra, miből származnak, származhatnak-e a kérdéses ruhadarabokból stb.

A kábítószer vizsgálata ma már mindennapos rutinvizsgálattá vált. Az elmúlt időben ugyancsak gyakori feladattá vált a robbanóanyagok, a robbanással kapcsolatos egyéb anyagok vizsgálata, eredetük, összetételük meghatározása, ill. azonosítása. Üvegdarabok, szemcsék vizsgálatának közlekedési balesetek, betörések felderítése során lehet elsősorban jelentősége. Különböző festékek is gyakran képezik vizsgálat tárgyát. Ezek lehetnek festékdarabok (lepattogzott gépkocsi zománc, falfesték) folyékony festék, festékfelkenődés stb. A dohányzás helyszínen felkutatott maradványaiból megállapítható:

- a dohányzás ténye,
- a szívott cigaretta fajtája, gyártmánya,
- a csikken lévő nyálból esetenként a vércsoport, rúzból annak eredete, fajtája stb.

f) A térfogati nyomok vagy másképpen benyomódások keletkeznek, ha a nyomhordozó anyaga puhább a nyomképző tárgynál, ezen túl a nyomképző erőnek elegendőnek kell lennie ahhoz, hogy a nyomképző behatoljon a nyomhordozó anyagába. Ilyen nyom jön létre akkor, amikor homokban, sárban, vagy laza talajon jár valaki, avagy a feszítővas benyomódik az ajtókeretbe vagy az ajtólapba. Tulajdonságuk az ilyen nyomoknak, hogy nemcsak hosszúsággal és szélességgel, hanem mélységgel is rendelkeznek.



g) Felületi nyomok vagy más néven lenyomatok akkor keletkeznek, ha a nyomképző és a nyomhordozó keménysége azonosnak tekinthető, így csak a felületük érintkezése hagyhat olyan elváltozást, melynek csupán hosszúsága és szélessége van, ugyanakkor a lerakódott anyag magassága elhanyagolható. Ilyen nyomok jönnek létre akkor, amikor valaki egy poros cipővel végigmegy egy padlón és a cipő talpáról leváló por a padlón kirajzolja a nyomképző tulajdonságait ezek a nyomok az úgynevezett réteg lerakódási nyomok. A felületi nyomok másik csoportját a rétegleválási nyomok képezik amikor, az előző példával élve egy poros padlón végighaladva a tiszta cipő talpa azért látszik, rajzolódik ki a felületen, mert a padlón lévő porréteg rátapadt az azzal érintkező felületre és ezáltal rajzolja ki a lábbeli nyomát.

h) A nyomképző folyamat szerinti csoportosításban magyarázatot érdemel a statikus nyom fogalma. Ilyen nyom akkor keletkezik, ha a nyomképzés utolsó mozzanatában a nyomképző és a nyomhordozó egymáshoz képest viszonylag mozdulatlan állapotban volt egymáson való elmozdulásuk elhanyagolható. Az erőhatások ez esetben főként merőlegesek oldalirányú elmozdulás nem történik. Jó példa erre a gyakorlatban az üvegeken, poharakon fellelhető ujjnyomok.

A dinamikus nyomok akkor keletkeznek, ha a nyom keletkezésének pillanatában a fő irányon kívül egy mási irányú elmozdulás is bekövetkezik tehát nemcsak egymás irányába, hanem egymáshoz képest oldalirányba is elmozdulnak. Amikor egy gépkocsi fékezés közben megcsúszik az aszfalton vagy betörés során a szúnyoghálóat éles eszközzel felszakítják ilyen jellegű mozgás és nyom keletkezik.

5.6. Nyomok felkutatása és rögzítése

A nyomok felhasználásának feltétele, hogy azokat a bűnügyi technikus eredményesen felkutatassa, láthatóvá tegye és szakszerűen rögzítse a büntetőeljárásban való felhasználás céljából.

A bűncselekmények helyszínén nemcsak olyan nyomok fedezhetőek fel, amelyek az emberi szem számára is könnyedén felismerhetőek és viszonylag könnyen rögzíthetőek, hanem



komoly szakmai gondolati tevékenységet is kell végezni, hogy a bűncselekmény elkövetése kapcsán hol keletkeztek olyan nyomok, vagy hol lehetnek olyan elváltozások, amelyek az elkövető személyéhez vagy a helyszínen történő mozgásához köthetőek. A kriminalisztika erre is ad megfelelő tanítást és választ, amelyeket „csupán” helyesen kell alkalmazni a bűncselekmények helyszínén.

A szemmel elsőre nem látható, valamilyen krimináltechnikai eljárással láthatóvá tehető nyomokat látens nyomoknak nevezzük. A krimináltechnika a korábban hivatkozott fizikai vagy kémiai törvényszerűségeket ekkor használja fel és ezek segítségével teszi az emberi szem számára is érzékelhetővé az értékes nyomokat.

A láthatóvá tételt a szakma előhívásnak nevezi. Lehetséges módszerei a **nagyítás**, amikor akár néhány milliméter vagy annál kisebb nyomok vagy mikro méretű anyagmaradványok felkutatása a cél, melyhez optikai eszközöket, nagyítót, mikroszkópokat alkalmaznak. Ez utóbbiak az elektrooptikus mikroszkópok, már képesek egyben digitális nagyfelbontású képeket is készíteni, amelyek alkalmasak a későbbi szakértői vizsgálatra.



Megvilágítással szintén eredményeket lehet elérni a nyomok láthatóvá vagy láthatóbbá tétele érdekében. Nemcsak a hagyományos fényforrásokat alkalmazza a kriminalisztika, melyek különböző beesési szögben a nyomon árnyékot vetve azt láthatóvá teszik, hanem színszűrőket is, amelyekkel a fény különböző hullámhosszúágban rejlő fizikai törvényszerűségeket használják ki. Ezen túl például az ultrabolya fényforrás is a mindennapi krimináltechnikai felszereléséhez tartozik a biológiai eredetű anyagmaradványok láthatóvá tétele céljából.

A **megfestés** során a nyomhordozót megfelelő anyaggal kezelve tesszük alkalmassá arra, hogy a felületén lévő nyomok kirajzolódjanak.

Maga a megfestéses eljárás az ujjnyomok előhívásának leggyakoribb módszere. A bűncselekmények helyszínén gyakran kutatható fel ujjnyom, amely akkor keletkezik, ha az ujj olyan alkalmas felülettel érintkezik ahol a bőrből kiválasztódó anyagok a felületén megtapadnak. Az alkalmazott anyag kiválasztása függ a nyom környezetétől, a keletkezés óta eltelt időtől, a nyomhordozó anyag és felület tulajdonságtól egyaránt.



Leggyakrabban az úgynevezett porozásos módszerrel kísérik meg a bűnügyi technikusok az ujjnyom láthatóvá tételét, mely eljárás alapját az képezi, hogy a különböző szemcsenagyságú előhívó porok jól megtapadnak az ujjnyomot alkotó és a bőr által kiválasztott zsír, nedvesség és szennyező anyagok keverékén. Az eltérő tapadó képesség következtében a rajzolat láthatóvá válik.

- Ujjnyom előhívó porként elméletileg minden olyan anyag alkalmas, ami
- nem semmisíti meg az ujjnyomot,
 - kellőképpen finom szemcsézetségű és homogén,
 - jól előtűnő színű,
 - az ujjnyom anyagához jobban tapad, mint a nyomhordozó felülethez és
 - az egészségre nem ártalmas.

Az alkalmazott porok többségében szürke, ezüst, fekete színűek és lehetnek mágneses hatásúak. Választástól függően üvegen, fémen, festett fán, műanyagon alkalmazhatók, de a korszerű kriminalisztikai eljárások segítségével szinte bármilyen felületen meg lehet kísérelni az eljárást.

Nehezen hozzáférhető tárgyakat műanyag – ebonit - rúd elégetéséből származó füstöléssel is be lehet kormozni.

A porok felvitelére általában a legalkalmasabbak az olyan finomszórú ecsetek, amelyek szálai elektrostatikusan nem töltődnek fel, pl. mókusszőr, nyúlászőr, üvegszál ecset. A porozást úgy is végre lehet hajtani, hogy a port egyszerűen rászórjuk a felületre, majd elosztatás után a felesleget eltávolítjuk.



Nemcsak a fizika, hanem a kémia eredményeit is felhasználja a krimináltechnika akkor, amikor például úgynevezett benzidin próba alkalmazásával a vérszennyeződések teszi láthatóvá, ha az egyébként a felület lemosása miatt már szabad szemmel nem is lenne látható.

Ismertek olyan eljárások is, amikor a nyom láthatóvá tétele azáltal történik, hogy az előhívó vegyület színváltozással vagy csapadékképződéssel járó reakcióba lép az ujjnyom anyagával, például ninhidrines vagy ezüstnitrátos eljárás. Azokban az esetekben, amikor az ujjnyom állapota, kora, helyzete, szennyezettsége vagy a nyomhordozó anyaga, állapota eltér a szokásostól, speciális eljárásokra van szükség. Napjainkban számtalan speciális ujjnyom előhívási technikát dolgoztak ki, pl. cián-akrilátos módszer.

A jódgőzöléses eljárás lényege, hogy jód enyhe melegítés hatására szilárd állapotból közvetlenül gőz állapotba megy át. A jódgőzölő készülékben keltett és irányítottan áramoltatott jódgőz zsíroldékony molekulái beleoldódnak az ujjnyomot alkotó verejték zsírszerű elemeibe, aminek következtében az ujjnyom barnára színeződik. Rövid idő elteltével az elszíneződés eltűnik, és a nyom újra láthatatlanná válik. Az eljárás tetszés szerinti számban megismételhető.

Az előhívott nyomokat annak érdekében, hogy akár a szakértő akár a bíróság felhasználhassa maradandó módon rögzíteni kell. A rögzítés csak úgy történhet, hogy az nem károsítja, vagy nem semmisíti meg a nyomot. Ennek leggyakoribb és szinte kötelező módszere a fényképezés. Mivel a fényképezéssel nem történik fizikai kapcsolat így minden nyomot az előhívás után méretarányosan le kell fényképezni. A méretarányosság eléréséhez metrikus mérőeszközöket használunk oly módon, hogy a fényképezéskor a mérőeszközt az előhívott nyom mellé tesszük.



A leghitelesebb rögzítési módszer az eredetben történő rögzítés. A nyomot ekkor a nyomhordozóval együtt változtatás nélkül lehet a szakértő rendelkezésére bocsájtani azonban lényeges, hogy a csomagolás úgy történjen meg, hogy az ne veszélyeztesse a nyomvizsgálat eredményességét.



A megmintázás alapvetően a térfogati nyomok rögzítésének módszere melynek a lényegét az adja, hogy a térfogatot egy gyorsan szilárduló képlékeny vagy folyékony anyaggal kell kitölteni, ami a megszilárdulása után a nyomhordozó felületől jól elválasztható és minden részletében visszatükrözi a nyomkép-ző tulajdonságait.

A mintavételezési eljárás akkor kell alkalmazni, amikor az anyagmaradványokból az összes rögzítse nem lehetséges vagy nem szükséges és a szakértői vizsgálathoz elegendő úgynevezett reprezentatív minta is. A mintát a gyakorlatban jól záródó műanyag vagy üveg tartóban kell elhelyezni és azt hitelesíteni kell.

A porozásos eljárással láthatóvá tett ujjnyomokat megfelelő színű fóliára kell rögzíteni. A fólin történő rögzítés alapja az eltérő tapadó képesség. A por által kirajzolt mintázat azért vihető át a fóliára, mert az előhívás során a mintába tapadt por a fóli ragacsos felszínére fog jobban tapadni, így az ujjnyom mintázata mintegy átmásolódik a rögzítő anyagára. A hitelesség biztosítása érdekében minden egyes fólit bűnjelcímkével kell ellátni, amint rögzítés helyén kívül az alkalmazott módszert is fel kell tüntetni.

Térfogati ujjnyomok esetében is kötelezően alkalmazandó rögzítési mód a jegyzőkönyvi leírás és a lefényképezés. Ezeket követően amennyiben az eredetben történő rögzítés nem oldható meg, a megmintázás a helyes eljárás.

Előfordul, hogy a felület sajátossága miatt célszerűbb, ha a nyomra csak egy fóliát simítanak majd a nyomhordozóval együtt eredetben történik a vizsgálatuk.

Ezen túl a korábban említett fényképezéssel egyidejűleg rajzzal is célszerű a nyomokat és elhelyezkedésüket rögzíteni, melynek előnye, hogy a rajzolás a közismert milliméterpapírra történik így precízen, méretarányosan lehet ábrázolni a látottakat.

Bár a korszerű technika segítségével korábban elképzelhetetlen nyomokat is sikerült láthatóvá tenni és rögzíteni, de hagyományosan és kötelezően alkalmazandó az eljárások leírására, az ott használt módszerek rögzítésére, a nyomok elhelyezkedésének leírására a jegyzőkönyv.

Tartalmát tekintve bármikor hitelesen felidézhető a bűncselekmény helyszíne, a helyszínen végzett tevékenység, melyet illusztrál az úgynevezett fényképmelléklet is. Természetesen nemcsak az ujjnyomok felkutatása és rögzítése igényel magas szakmai felkészültséget a bűnügyi technikusoktól, hanem számos más olyan egyedi azonosításra alkalmas anyagmaradvány is előfordul a helyszíneken, amelyek a kétséget kizáró bizonyítást elősegítik.

Ilyenek a szőr, nyál, vér vagy egyéb váladékok, amelyek biológia eredményeinek felhasználásával elsősorban a DNS azonosítás lehetőségével segítik a bizonyítási eljárást.

5.7. A szolgálati kutya



A kriminalisztika az azonosítás során nemcsak a száraz tudományos tényeket és eredményeket használja fel, hanem sikeresen alkalmazza az állatok különleges kifejlett érzékszerveit is. A kutyák különösen fejlett szaglásuk révén a nyomkeresésben és tárgyfelkutatásban nyújtanak értékes segítséget. A szag a mikro méretű anyagmaradványok közé tartozik és a szakmai nyelvezetben a szagnyom kifejezés alatt azokat az egyénre vagy tárgyra jellegzetes szagokat kell érteni, amelyek a bűncselekmény helyszínén megtalálhatók és szakszerű rögzítés után információt adnak a személyre vagy tárgyra vonatkozóan.

A szagazonosítást azt teszi lehetővé, hogy minden ember hosszabb időn át állandó és csak rá jellemző szaggal rendelkezik. A környezettel történt érintkezés folytán az általa megérintett tárgyakon, útvonalon hosszabb –rövidebb ideig megmarad. A motorizáció az időjárás, a kemikáliák használata kedvezőtlenül befolyásolhatja a nyomkövetést, de a szolgálati kutyák bűnüldözésre történt használata napjainkra sem csökkent.



A szagnyomokat a bűncselekmények helyszínén elsőként kell biztosítani, hiszen nagy általánosságban a szag akár 24 óráig is megmaradhat, de a gyakorlat szerint a 10 óránál nem régebbi szagok esetén jó eredménnyel lehet nyomkövető kutyát indítani.

A szagnyom konzerválása napjainkban is a régi hagyományos módszerrel történik, erre a célra egy szagtalanított, steril textíliát kell használni. A 30 percig a nyomhordozón tartott textíliát célszerű alufóliával is lefedni, hogy az illatok ne párologjanak el, hanem beszívódjanak. Ezek után egy tiszta üvegtartályban kell a textíliát elhelyezni és légmentesen le kell zárni.

Szagazonosítás során 5 különböző szagot tartalmazó mintát kell felhasználni és ennek során a kutyát az azonosítandó személy mintájáról kell indítani majd a helyszínen talált és a mellé elhelyezett másik 4 szagminta közül választja ki a kutya legalább 5 megismételt eljárársban, de a tartályok megváltoztatott sorrendje mellett az azonos szagot.

Nemcsak szagazonosításra, hanem nyomkövetésre is használhatóak a kutyák, akik az elkövető szagát felfogva - köznyelvben szimatot véve - addig haladnak a nyomon, amíg a szagot észlelik. A kutya segíthet abban, hogy meg lehessen állapítani az elkövető érkezési vagy távozási útvonalát, megtalálhat hátrahagyott, eldobott tárgyat, ideális esetben akár az elkövetőig is elvezetheti a nyomozót.

5.8. Személy- és tárgyzonosítás

A bűncselekmények nyomozása során gyakran kell személyeket vagy tárgyakat leírni. A kriminalisztikai nyelvhasználat és a szakmai kifejezések alkalmazása alapvető feltétele annak, hogy a rendvédelemben dolgozók tevékenységük során a leírt tárgyat, személyt felismerhessék, a leírásban megjelenített tulajdonságok alatt ugyanazt értsék.

Személyleírás során az ember testének külső ismertetőjegyeit kell írásban rögzíteni. Sajátosságokat általános és különös ismertetőjegyekre szokás bontani így az általánosság alatt azt kell érteni, hogy a személy testrészeit felülről lefelé haladva a mozgási sajátosságokkal, szokásokkal együtt kell leírni.

A különös ismertetőjelek olyan testi elváltozások, amelyek könnyen nem változtathatók meg, amelyek egyedi jellegüknél fogva az adott személy felismerésére alkalmasak. Általános ismertetőjel a nem, a kor, a testmagasság, a testalkat, az egyes testrészek általánosozható aránya, a különös ismertetőjel lehet a tetoválás, az anyajegy, a műtéti heg, de akár a szemüveg is, vagy egyes mozdulatok, mint a száj rágatása, a dadogás és ehhez hasonlók.

A személyleírás sok esetben arra szolgál, hogy az adott személyt felismerjék vagy a számításba vehető személyek körét leszűkítsék.



Készítsen egy meg nem nevezett osztálytársáról a fenti ismérvek és szabályok alkalmazásával személyleírást! Az elkészült leírást ismertesse, majd a csoport tagjai próbálják kitalálni, hogy kiről készült!

A képkalkítás történhet grafikus segítségével, aki a bűncselekmény sértettjének elmondása alapján vagy a számítógépes mozaikkép összeállításával rajzolja meg az azonosítandó személy arcképét vagy számítógép segítségével különböző szelvényképek összeillesztésével (fejtető, szem, orr, száj, áll stb.)

A tárgyleírás során szintén felismerésre vagy azonosításra alkalmas módon kell leírni a jellemzőket. Főként a tárgy megnevezése gyártmánya, típusa, gyári száma a meghatározó, de az állapota, tartozékai, egyedi jellemzői mind lényeges kiegészítések.

Készítse el kedvenc hanghordozójának, mobiltelefonjának vagy a családi környezetben levő műszaki cikknek a tárgyleírását! Órai munka keretében vessék össze az elkészült leírások részletezettségét!

A rendőrség jelenleg is használja számítógépes rendszerét az egyedi azonosításra alkalmas tárgyak nyilvántartása céljából, melyben a bűnügyi szakembereknek lehetőségük nyílik például olyan tárgyak eredetének azonosítására, amelyek egyedi tulajdonságokkal rendelkeznek. Személykörözés esetén a számítógépes nyilvántartó rendszer szintén segítséget nyújt, hiszen eltűnt személyek, holttestek azonosítása során jó eredménnyel lehet kutatómunkát végezni a szakszerűen rögzített adatbázisban.

6. Krimináltaktika

6.1. Az adatgyűjtés

A nyomozás a gyakorlatban, mint az adatgyűjtések láncolata jelentkezik. Ahogyan azt korábban tárgyaltuk a nyomozás célja elsősorban a bizonyítékok összegyűjtése. Az, hogy melyik adat válik fontos és felhasználható bizonyítékká, azt a nyomozás kezdeti szakaszaiban még alig, csak a részletesen összegyűjtött adatok összefüggő értékelése során dönthető el.

Adat minden bűnügyi szempontból jelentős tény, nyilatkozat, körülmény, amely alkalmas arra, hogy általa bizonyíthatóvá váljon a bűncselekmény elkövetése és természetesen az elkövető kiléte. Végső soron minden nyomozó által elvégzett cselekmény egyfajta adatgyűjtés, a bűnügyi szakember talán leglényegesebb feladata, mert a törvényesen beszerzett adatok megfelelő adatok elemzésével, értékelésével és azokból helyes logikai következtetéseket vonva jelentős lépéseket lehet tenni a bizonyítás érdekében.

Az adatgyűjtés során törekedni kell a tárgyilagosságra, az objektivitásra, illetve a törvényességre. Az adatgyűjtő munka irányulhat személyekre vagy eseményekre is és a szóban beszerzett adatok mellett lehetőség nyílik nyilvántartásokban, adatbázisokban való keresésre. Az internet szinte korlátlan lehetőséget biztosít ez utóbbi adatgyűjtési formára.

Igyekezzon minél több információt beszerezni közösségi oldalakról saját maga személyéről! A beszerzett adatokat értékelje és állapítsa meg, hogy azok mennyi információt tartalmaznak magánéletéről, amelyet akár bűncselekmény elkövetéséhez felhasználhatnak Ön ellen!

A büntetőeljárásról szóló törvény részletesen leírja azokat a bizonyítási eszközöket és eljárásokat, amelyek a törvényes eljárásban alkalmazhatók. A jogszabály szűkszavú az egyes eljárások leírásakor így a kriminalisztika általános részét, a krimináltaktikát kell segítségül hívni. A krimináltaktika, ahogy azt már tárgyaltuk azt a célt szolgálja, hogy ajánlásokat adjon a szakemberek számára, hogy miként lehet minél eredményesebben végrehajtani a büntetőeljárás bizonyítási eljárásait.

6.2. A tanúkihallgatás

A kihallgatás során a bűncselekménnyel kapcsolatban a kihallgatott személy - aki lehet maga a sértett, - más információval bíró személy, (tanú) de lehet magának a bűncselekménynek az elkövetője a gyanúsított is. Kihallgatásuk során az emlékezetükben megmaradt tényeket ismeri meg a hatóság.

A krimináltaktikai ajánlások célja, hogy a szóbeliségen alapuló eljárásban minél teljesebb, és valóságghű vallomásokot lehessen beszerezni. Természetesen más és más ajánlások érvényesülnek a tanú és a gyanúsított kihallgatása során.

Tanúként azt a személyt kell kihallgatni a nyomozásban, aki az ügyvel kapcsolatban érdemi, felhasználható információval rendelkezik. Általában az adatgyűjtés során dönti el a nyomozó, hogy kit fog a későbbiekben kihallgatni. A kihallgatásra való felkészülés során már tudnia kell hogy a tanú képes –e elfogulatlan vallomást tenni, fűződik –e érdeke az eljáráshoz, a birtokában lévő adatokat közvetlenül észlelte –e vagy csak hallomásból tud az eseményről, illetve mennyire képes visszaemlékezni a történetekre. A tanú kihallgatására legtöbb esetben a hatóság épületében kerül sor az idézés alapján. A kihallgatás megkezdése előtt arra is fel kell készülni hogy a tanút milyen tényekre nézve kell kihallgatni. Fel kell készülni a kihallgatás útján tisztázandó kérdésekkel, tényekkel.

A személyazonossága igazolása után a tanút tájékoztatni kell jogairól és kötelezettségeiről, amennyiben vallomástételének akadálya áll fenn vagy esetleges elfogultsága befolyásolja a vallomását, ezt rögzíteni kell a jegyzőkönyvben.

Lehetőséget kell biztosítani a kihallgatott személynek arra, hogy vallomását összefüggésben adja elő, majd ezek után, ha a bizonyítás megköveteli, kérdések tehetőek fel számára. Törekedni kell arra, hogy a jegyzőkönyvbe rögzített vallomás a tanú szavait tartalmazza, bizonyos esetekben kívánatos is a szó szerinti jegyzőkönyvezés. Ilyen lehet a becsületsértő megjegyzések miatt indult eljárás, amikor szó szerint kell idézni az elhangzottakat.

A tanú akkor fog értékelhető és alapos vallomást tenni, ha sikerül közvetlen kapcsolatot teremteni vele, jó kontaktust kialakítani és az udvarias, nyugodt, de tárgyilagos légkört kihallgatás egész idején fenn tudja tartani a nyomozó.

Különösen akkor van jelentősége a kellő együttérző képességnek, amikor a sértett különösen súlyos bűncselekmény áldozata lett. Nem lehet eltekinteni a tényyszerűségtől, ha a sértett fájdalma vagy szégyenérzete ezt indokolná is. Általában a kihallgatás során a nyomozón kívül más nem lehet jelen, ezzel is biztosítva a nyugodt légkört. A vallomás tartalmát folyamatosan figyelemmel kell kísérni és ha az ellentmondásban állnak az addig beszerzett adatokkal, azt kérdés formájában tisztázni kell.

A tanú kihallgatását jogi képviselője is segítheti. A kihallgatás végeztével lehetőséget kell biztosítani a tanúnak arra, hogy a jegyzőkönyvet elolvassa, majd a figyelemztetésekre adott válaszát illetve a jegyzőkönyv minden oldalát alá kell vele íratni.

Tekintse meg a tanúkihallgatási jegyzőkönyvet és keresse meg az ismert büntetőjogi és büntető eljárásjogi kifejezéseket, utalásokat!

Rendőrkapitányság
Bűnügyi Osztály

Ügyszám:/20...bű.

JEGYZŐKÖNYV
tanúkihallgatásról

Készült a Btk. § [...] bekezdésébe ütköző és a [...] bekezdés ... pontja szerint minősülő
vétségének/büntetésének megalapozott* gyanúja miatt ellen folyamatban lévő eljárásban
..... tanú kihallgatása alkalmával 2010. év ... hó
... nap ... óra ... perckor:

JELEN VANNAK

A nyomozó hatóság részéről:
Eljárásban résztvevők és jogállásuk:

A Be. 80. § alapján tájékoztatom, hogy érdekében meghatalmazott ügyvéd járhat el, ha ön jogairól való felvilágosítás céljából
tanú
ezt szükségesnek tartja.

Felhívom a figyelmet arra, hogy a Be. 95. § alapján életének, testi épségének vagy személyes szabadságának védelme, va-
laminek annak érdekében, hogy vallomását megfélemlítés nélkül tegye meg, személyi adatainak zárt kezelése elrendelhető,
illetőleg személyi védelem biztosítható.

A figyelmeztetést megértettem, a személyes adataim zárt kezelését nem kérem. Személyi védelem biztosítását kérem.
.....

A tanú nem kérte, valamint a nyomozó hatóság sem rendelte el a Be. 96. § (1) bekezdése alapján történő tanú adatainak zárt
tanú
kezelését.

A tanú adatai:

Név
Születési hely, idő
Anyja neve
Szem. lg. szám
Foglalkozása
Telefonszáma
Lakcíme

A terhelttel, vagy a sértettel rokoni viszonyban van-e:
Az ügyben más okból érdekelt, vagy elfogult-e:

Őn a tanúvallomást megtagadhatja,
- * a Be. 82. § (1) bek. a./ pontja alapján, ha a terhelt hozzátartozója;
Tájékoztatom arról, ha a mentességi jogával nem kíván élni, a Be. 82. § (1) bek. b./ pontja alapján akkor is megtagadhatja
a vallomást abban a kérdésben, amivel kapcsolatban magát vagy hozzátartozóját bűncselekmény elkövetésével vádolná.*

- a Be. 82. § (1) bek. b./ pontja alapján önmagát, vagy hozzátartozóját bűncselekmény elkövetésével vádolná, az ezzel kapcso-
latos kérdésben.;

Tanú szó szerinti válasza:

Megértettem, hogy a vallomástétel során megtagadhatom a vallomást abban a kérdésben, amivel kapcsolatban magamat,
vagy hozzátartozómat vádolom bűncselekmény elkövetésével.
.....

Figyelmeztetem, hogy köteles a legjobb tudomása és lelkiismerete szerint az igazat vallani. tanú

Figyelmeztetem, hogy a Btk. 233. § (1) bekezdése alapján, aki a hatóság előtt mást bűncselekmény elkövetésével hamisan
vádol, vagy más ellen bűncselekményre vonatkozó koholt bizonyítékot hoz a hatóság tudomására, a hamis vád büntetett követi
el, amit a törvény szabadságvesztéssel rendel büntetni.

Figyelmeztetem, hogy a Btk. 238. § (1) bekezdése alapján, az a tanú, aki a bíróság, vagy más hatóság előtt az ügy lényeges
körülményeire valótlán vallomást tesz, vagy a valót elhallgatja, hamis tanúzását követ el, amit a törvény szabadságvesztéssel
rendel büntetni.

Figyelmeztetem, hogy a Btk. 243. § (1) bekezdése alapján aki olyan tényt, amelytől a büntetőeljárás alá vont személy felmen-
tése függhet, vele, védőjével vagy a hatósággal nem közöl, a mentő körülmény elhallgatása büntetett követi el, amit a törvény
szabadságvesztéssel rendel büntetni.

A tanú szó szerinti válasza:
A hamis vád, a hamis tanúzás és a mentő körülmény elhallgatása törvényes következményeire tett figyelmeztetést tudomásul
vettem, megértettem.
.....

A tanú vallomása: tanú

Mást az ügygel kapcsolatban elmondani nem tudok és nem is kívánok, a felvett jegyzőkönyv az általam elmondottakat helye-
sen tartalmazza, melyet elolvasás után helybenhagyólag aláírok.

A jegyzőkönyv lezárva 2010. év ... hó ... nap ... óra ... perckor:

.....
a nyomozó hatóság részéről eljárásban résztvevők

6.3. A gyanúsított kihallgatása

A gyanúsított kihallgatása azért bír meghatározó jelentőséggel, mert ő az a személy, aki a bűncselekmények kapcsolatban a lehető legtöbb információval rendelkezik. Az esetek többségében azonban ő az, akinek egyáltalán nem fűződik érdeke az eljárás sikeréhez, hogy cselekményére fény derüljön. Éppen ezért kell a nyomozónak a gyanúsított kihallgatása előtt a cselekmény minden részletét megismernie.

Nem ritka hogy a nyomozók jegyzeteket készítenek a gyanúsítotthoz intézendő kérdésekről. Fel kell készülni a gyanúsított előéletére vonatkozó adatokból, bűnös kapcsolataiból, korábbi bűncselekményeiből is. Be kell szerezni az előző büntetéseiére vonatkozó ítéleteket.

Kihallgatásának megkezdésekor a jogaira és kötelezettségeire történt kioktatás után nyilatkoztatni kell arról, hogy kíván –e vallomást tenni, hiszen erre nem köteles. Amennyiben él a vallomástétel jogával, akkor a bűncselekmény elkövetésének gyanúját megalapozó tényeket elé tárva lehetőséget kell biztosítani arra, hogy egybefüggően adja elő a vallomását. Amennyiben a vallomása nem minden részletre terjed ki, úgy kérdéseket kell feltenni azok tisztázása érdekében. A megtett vallomását lehetőleg szó szerint kell rögzíteni. Amennyiben a gyanúsított kívánja írásban is megteheti vallomását.

A jegyzőkönyvben írásban rögzített vallomást a kihallgatás befejezésekor a gyanúsított elolvashatja, majd hasonlóan a tanúhoz, a figyelmeztetésekre adott válaszát valamint a jegyzőkönyv minden oldalát alá kell írtatni vele.

Lényeges hogy a kihallgatást végző igyekezzen jó kapcsolatot kialakítani a gyanúsítottal. Ez azonban nem vezethet arra, hogy gyanúsított megismerhesse a rendelkezésre álló bizonyítékokat. Az sem kívánatos, hogy a nyomozó olyat ígérjen, amit nem tud teljesíteni. A komoly bűnözői múlttal rendelkező bűnelkövetők akár az eléjük tárt összes bizonyíték ellenére sem tesznek vallomást. Ez esetenként kárára szolgálhat a bizonyításnak, hiszen olyan adatokhoz juthatnak, amellyel addig csak a nyomozóhatóság rendelkezett. Így a védekezésüket ezzel erősíteni tudják. Ha a bűnügyi szakember jól felkészült a gyanúsított személyéből, kapcsolataiból, életkörülményeiből, azokat helyes sorrendben felhasználva elérheti, hogy a gyanúsított beismerő vallomást tegyen.

A törvénytelen módszerekkel, így fenyegetéssel, zsarolással vagy teljesíthetetlen ígérek kilátásba helyezésével nem lehet beismerő vallomást beszerezni, különösen erőszak alkalmazásával nem, mert ezzel a kihallgató bűncselekményt követ el.

6.4. A helyszíni szemle

A helyszíni szemle jellemzője hogy többnyire halasztást nem tűrő helyen, helyettesíthetetlen eredeti formájában megismételhetetlen eljárási cselekmény.

a) Halasztást nem tűrő jellegét mutatja az is, hogy a szemle megtartása nélkül sok bűncselekménytípus esetében például emberölés, betöréses lopás, a helyszíni szemle adatai nélkül nem is lehetne megkezdeni a nyomozási munkát. A helyszíni szemlére akkor és ott van szükség, amikor valamely nyomozási szempontból jelentős tény, vagy adott helyet annak megvizsgálásával kell felkutatni. Helyszíni szemlét kell tartani olyan ügyekben is, amelyekben az elhangzott vallomások ellenőrzése érdekében valamely szűkebben meghatározott terület elhelyezkedése, mérete, fekvése ismerete szükséges, avagy előnyös lehet.

A helyszíni szemle jelentősége tehát, hogy az az információk egyik alapvető forrása. A bűncselekmények helyszínei az idő múlásával arányosan egyre kevesebb információval szolgálnak, hiszen a nyomok, anyagmaradványok egy része még külső beavatkozás nélkül is megsemmisül.

b) A helyszíni szemle helyettesíthetlensége abból adódik, hogy a szemle során a nyomozhatóság közvetlen megfigyelést, megvizsgálását végez, a helyszínt maga összességében vizsgálja és főként tárgyi bizonyítékot keres.

c) A megismételhetetlenség azt jelenti, hogy a helyszínen végzett különféle nyomrögzítő módok a helyszíni nyomokat megsemmisítik, illetve újabb vizsgálatra alkalmatlanná teszik. Nem hagyható figyelmen kívül az idő múlása, amellyel egyenes arányban csökken annak valószínűsége, hogy a megismételt szemle hasznosítható eredményt hozzon.

Kriminalisztikai értelemben a helyszín mind az a hely, ahol a nyomozás szempontjából jelentős cselekmény zajlott le. A helyszín fogalmkörébe kell vonni azt a területet is, ami szoros összefüggésben lehet a bűncselekmény elkövetési helyével, például érkezési útvonal, vagy a rejtőzködés helye.

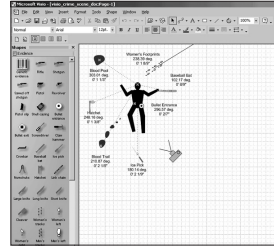
Helyszíni szemle feladatai:

- annak megállapítása, hogy történt-e bűncselekmény, és ha igen, akkor milyen,
- olyan adatok felkutatása és összegyűjtése, amelyekből a bűncselekmény lefolyására és az elkövető személyére következtetni lehet,
- a tárgyi bizonyítási eszközök felkutatása, összegyűjtése és rögzítése, valamint állagának megóvása, ezzel az igazságügyi szakértői munka feltételeinek biztosítása

A helyszíni szemle során készített szemlejegyzőkönyv, a helyszínvázlat (helyszínrajz) és a fényképfelvételek, illetve adott esetben a videofelvétel egymást kiegészítik. Ezek a jobb

áttekinthetőséget, közérthetőséget és a későbbi rekonstrukciót szolgálják valamint azt, hogy akik az ügyvel nem a helyszínen találkoznak például az ügyész vagy a bíró, ők is felismerjék az összefüggéseket.

A szemlét két részre, statikus és dinamikus szakaszokra szokták bontani. Ezeknek a szakaszoknak és az egyes szakaszokban végzett helyszíni tevékenységeknek a jegyzőkönyvből ki kell tűnniük.



A statikus szakasz feladata az összkép, a helyszín adott állapotának és összefüggéseinek feltárása és rögzítése. A statikus szakaszban a szemle legtöbbször csak szemügyre vételt jelent. A helyszíni szemlebizottság elsősorban vizuálisan érzékeli a bűncselekmény nyomait, lényeges körülményeit. A szemle ezen szakaszában csak olyan eszközöket, eljárásokat szabad alkalmazni, amelyek a helyszín eredeti állapotát nem változtatják meg.

A statikus szakaszban el kell készíteni a helyszínrajz első vázlatát, be kell jelölni rajta minden fontos objektumot. Fel kell tüntetni a vázlaton a különböző nyomok, bűnjelek megtalálási helyét a megfelelő számok feltüntetésével. A statikus szakaszban el kell készíteni azokat a környezeti és áttekintő felvételeket, amelyek a helyszín lényegét tükrözik.

A szemle dinamikus szakasza a helyszín tervszerű, módszeres, alapos és részletes, szakszerű átkutatásából áll. A dinamikus szakaszban fel kell kutatni, meg kell vizsgálni és megfelelő módon rögzíteni kell a helyszínen található valamennyi olyan jelenséget, elváltozást, amely a bűncselekménnyel kapcsolatban jelentőséggel bír és támpontot nyújt a felderítéshez.

Ekkor kerül sor a szagnyomok, az eszköznyomok, anyagmaradványok rögzítésére, a látenyomok láthatóvá tételére majd összességében a nyomok rögzítésére és csomagolására.



A helyszíni szemlét logikai összefüggések szerint kell lefolytatni, ennek legegyszerűbb módja, hogy a szemlebizottság az elkövető helyébe képzeletben lép, azaz végighaladva az elkövető feltételezett útján, felkutatják és rögzítik mindazon nyomokat és elváltozásokat, amelyeknek a feltételezett tettesi magatartásnál jelentősége kellett, hogy legyen. Az elkövetési hely elemzése során a látható nyomokat számjeles táblával kell megjelölni, amelynek eredményeként az elkövetési helyen kirajzolódnak bizonyos összefüggések.

A helyszíni szemlén készült jegyzőkönyv tartalmi kellékeire vonatkozóan jogszabályok követelményeket írnak elő.

„32. § A szemléről készült jegyzőkönyvnek a Be. 166. §-ában meghatározottakon kívül részletesen tartalmaznia kell a tárgyi bizonyítási eszközök felkutatásának, összegyűjtésének menetét, módját, helyét is.

33. § A halaszthatatlan nyomozási cselekményként tartott szemlével egyidejűleg a menekülő elkövető felkutatására, és – ha annak feltételei fennállnak – elfogására haladéktalanul intézkedni kell.

34. § A nyomok, anyagmaradványok felkutatása, rögzítése és biztosítása során úgy kell eljárni, hogy az eljárási szabályok megtartását utólag is ellenőrizni lehessen.

35. § (1) Ha a szemle vagy más nyomozási cselekmény foganatosításakor hatósági tanút alkalmaznak, a felkutatott, előhívott nyomot, anyagmaradványt a hatósági tanúnak – szükség esetén technikai eszközök rendelkezésre bocsátásával – be kell mutatni.

(2) A nyomok és anyagmaradványok rögzítését, eredetben való biztosítását, illetve megmintázását a hatósági tanúval külön közölni kell, és e műveleteket is előtte kell elvégezni.

(3) A rögzített, eredetben biztosított vagy megmintázott nyomot, anyagmaradványt a helyszínen bűnjelcímkével hitelesíteni kell. A bűnjelcímét az eljáró nyomozó, illetőleg a bűnjügyi technikus a helyszínen köteles aláírni; ha hatósági tanút alkalmaznak, a bűnjelcímét a hatósági tanúval is alá kell írni.

(4) A talált nyomok és anyagmaradványok pontos, számmal is azonosított helyét, jellegzetességeik leírását, a rögzítés, az eredetben való biztosítás, illetve megmintázás tényét a nyomozási cselekményről készült jegyzőkönyvbe kell foglalni. A talált nyomok és anyagmaradványok helyét a jegyzőkönyvbe foglaláskor alkalmazott számozással egyezően, egyértelműen magyarázott jelek segítségével a helyszínvázlatban is fel kell tüntetni. Ugyanezen számozást kell alkalmazni a jegyzőkönyvhöz csatolt fényképmellékletben is.

(5) A szagmaradvány rögzítéséről az erre rendszeresített úrlapon jegyzőkönyvet kell felvenni.

(6) Ha utóbb kiderül, hogy a nyom vagy az anyagmaradvány rögzítése nem sikerült, erről a jegyzőkönyvben alkalmazott számozásra hivatkozással feljegyzést kell készíteni.

(7) A rögzített, eredetben biztosított, illetve megmintázott nyomokat és anyagmaradványokat a bűnjelkezelésről szóló jogszabályokban foglaltak szerint kell kezelni.

(23/2003. (VI. 24.) BM–IM együttes rendelet)

A helyszíni szemle jegyzőkönyv a szemle végrehajtásának tényét és módját úgy kell, hogy tartalmazza, hogy abból utólag meg lehessen állapítani, megfelel-e az eljárásra vonatkozó előírásoknak. A helyszínen feltárt nyomokat, anyagmaradványokat és elváltozásokat részletesen és pontosan kell rögzítenie. Bárki, aki később elolvassa, képet alkothat magának a szemle tárgyáról és az eljárás szempontjából jelentőséggel bíró részéről anélkül, hogy azokat egyéb forrásból ismerné.

A jegyzőkönyv megírásánál rendkívül fontos a tárgyilagosság, csak azt szabad leírni, amit a szemlebizottság a szemlén észlel. Rögzíteni kell a nyomok felkutatásának módszerét, a nyom lelőhelyét, annak szemlebeli sorszámát, a nyom fajtáit, méreteit és egyéb tulajdonságait. Utalni kell a rögzítés és az előhívás módszereire, az azt elősegítő anyagra, valamint a csomagolás módjára és a bűnjelcímké számára. A helyszíni szemle jegyzőkönyvhöz



mellékletként csatolni kell a rögzített és lefoglalt bűnjelek jegyzékét, a fényképmellékletet, a helyszínvázlatot, illetve a helyszínbiztosító jelentését. Amennyiben történt szolgálati kutya alkalmazása, úgy vezetőjének jelentését is csatolni kell.

A helyszínek fajtái:

- Valódi helyszín: amikor a helyszín a bűncselekmény lezajlásának megfelelő állapotban van, annak befejezését követően semmiféle változás nem történt.

- Változtatott helyszín: spontán vagy szándékosan megváltoztatták a helyszín eredeti állapotát.

- Koholt helyszín: az elkövető a helyszínt tudatosan másként állítja be, meghamisítja a bűncselekmény helyszínét.

- Többes helyszín: ha a bűncselekmény nyomai más és más helyeken találhatóak.

- Mozgó helyszín: a közlekedési eszközöket hívjuk, amikor a bűncselekményt a közlekedési eszközön valósították meg (zseblopás, dézsmálás)

- Élő helyszín: jellemzője, hogy a helyszín nem maradhat meg eredeti állapotában, mert a cselekmény nyomán tovább folyik az esemény. (közveszély okozás, természeti katasztrófa)

| | |
|-------------------------------------------------------------------------------------------------------------------------------------------------------------------------------------------------------------------------------------------------------------------------------------------------------------------------------------------------------------------------------------------------------------------------------------------------------------------------------------------|---------------------------------------------------|
| Rendőrkapitányság . Bűnügyi Osztály Felderítő Alosztály Ügyszám:/...../22...bű. | Bejelentés: Indulás: Érkezés: Befejezés: |
| JEGYZŐKÖNYV szemle megtartásáról | |
| Készült.....200.....hó napon perckor a Btk. § [...] bekezdésébe ütköző és a [...] bekezdés pontja / fordulata szerint minősülővétségének / büntetnének megalapozott gyanúja miattellen folyamatban lévő eljárásban a Be. 119. § (1) bekezdésben meghatározottak alapján megtartott helyszíni szemle alkalmával. | |
| JELLEN VANNAK | |
| A nyomozó hatóság részéről: | Eljárásban résztvevők és jogállásuk: |
| a bizottság vezetője | eljárásban résztvevő |
| bűnügyi technikus | eljárásban résztvevő |
| hatóság tagja | |
| Az eljárási cselekményről készült jegyzőkönyv a Be. 170 § (4) bekezdése, illetve a Be. 177. §-a alapján halaszthatatlan nyomozási cselekményként fogamatosítva*. | |
| Az eljárásban résztvevő adatai: | |
| Név Születési név Születési hely, idő Anyja neve Állampolgárság Személyazonosító okmány száma Lakóhely címe | |
| A nyomozó hatóság eljáró tagja felhívja az eljárásban érintett személvel érintett személy figyelmét, hogy indítványukra az eljáró hatóság hatósági tanú alkalmaz, kivéve, ha ennek elháríthatatlan akadálya van, illetve az eljárási cselekmény során észrevételt, indítványt tehetnek. A tanúsírtettt) figyelmét felhívja, hogy kérheti adatai kivételesen indokolt esetben nevének zárt, az iratok közt elküldött kezelését. A jelenlévők hatósági tanú bevonását indítványozzák. | |
| A nyomozó hatóság tagja ismerteti a tanú(k)* szakértő(k)* jogait, kötelezettségeit.* | |
| A nyomozó hatóság elrendeli a szemle gyorsírással* kép- és/vagy hangfelvétellel* egyéb berendezéssel* történő rögzítését, egyben tájékoztatja a jelen lévőket, hogy helyszínrész* helyszínvázlat* készül.* | |

A helyszínt biztosító rendőr neve:

A helyszínbiztosító intézkedése a helyszínen:

A szemle megkezdésekor a meteorológiai és látási viszonyok:

A szemle lefolyása:

A szemle megtartására azért kerül sor, mert:

A helyszíni leírása:

A szemle leírása:

A technikus munkája:

A helyszínen rögzített adatok:

- Ujj-tenyérintéssel:
- Lábnyom:
- Eszköznyom:
- Szagnyom:
- Fénykép:
- Járműnyom:
- Mikronyom:
- Bionyom:
- Különböző anyagmaradványok:
- Egyéb:

A szemle során a nyomozó hatóság tagja meghozza és a jelenlévőkkel szóban közli a következő határozatot:

A Be. 151.§ (2) bekezdése alapján elrendelem a szemle során feltalált és rögzített, azoknak a dolgoknak a lefoglalását, amelyek bizonyítási eszközök* törvény értelmében elkobozhatóak* amelyekre vagyonelkobzás rendelhető el*.

A határozat ellen a Be. 195.§ (1) bekezdése alapján panasznak van helye, amelyet a közléstől számított nyolc napon belül a határozatot hozó hatósághoz kell benyújtani.

A jelenlévő személyek nyilatkozata, észrevétele, indítványa:

Eljáró:

Amennyiben Ön a bűncselekmény sértettje, a rendőrség és a határőrség áldozatsegítő feladatairól szóló 17/2007. (III.13.) IRM rendelet alapján, átadom az áldozatsegítő szolgálat tájékoztatóját, felhívom a figyelmét az áldozatsegítés külön törvényben foglalt lehetőségeire, továbbá arra, hogy kérelmére az áldozatsegítő támogatások igénybeviteléhez az eljáró hatóság igazolást ad ki.

Sértett:

Az áldozatsegítés lehetőségéről a tájékoztatót megkaptam, a területi igazságügyi hivatal áldozatsegítő szolgálat által kiadott tájékoztatót a nyomozó hatóság tagjától átvettem. Kérem – nem kérem, hogy a nyomozó hatóság részemre az áldozatsegítő támogatások igénybeviteléhez szükséges igazolást kiállítsa.

.....
sértett

A hatóság eljáró tagja felhívja a tanú(k)/hatósági tanú figyelmét, hogy kérelmére a megjelenésével felmerült költséget a külön jogszabályban meghatározott mértékben az eljáró hatóság megállapítja és megtéríti.

A tanú(k)/hatósági tanú nyilatkozata a költségtérítési igényről:

A jegyzőkönyv lezárva, a szemleóra perckor befejezve. A jegyzőkönyv a szemle során történeteket helyesen tartalmazza, melyet a jelenlévők elolvasás után helyben hagyólag aláírják.

Kelt:, év hónap

.....
a bizottság vezetője
eljárásban résztvevő

.....
bűnügyi technikus
eljárásban résztvevő

.....
hatóság tagja

A helyszíni szemlét megelőző feladatok

Az ügyelet feladatai:

- a bejelentés fogadása, rögzítése;
- intézkedés a helyszín biztosítására;
- hatáskör, illetékesség megállapítása;
- a szemlebizottság, nyomozócsoport összeállítása, illetve helyszínre küldése;
- a tárgyi feltételek biztosítása;
- egyéb intézkedések (sértett értesítése, menekülési útvonalak zárása, jelentési kötelezettség stb.)

A helyszínbiztosító feladatai:

- tájékozódás a helyszínen;
- életmentés, vagyonmentés;
- tetten ért elkövető elfogása;
- nyomon üldözés;
- tanúk visszatartása, illetéktelenek eltávolítása;
- helyszín körülhatárolása;
- nyomok állagának megóvása (rögzítés);
- közrend fenntartása;
- jelentés (szóban, majd írásban).



A szemlebizottság vezetőjének feladatai:

- tájékozódás: meghallgatja az ügyeletest, helyszínbiztosítót, sértettet, tanút stb.; szemrevételezi a helyszínt;
- döntés: fennállnak-e a szemle lefolytatásának jogi, illetve személyi, tárgyi feltételei;
- tervezés;
- résztvevők eligazítása.

6.5. A forrányomon felderítés fogalma és jelentősége

A nyomozással foglalkozó szakemberek viszonylag hamar rájöttek, hogy a jelentősebb, a szerteágazó bűnügyek esetében a tudomásra jutás után nem elegendő, ha a szemlét megtartják, más azonnali összehangolt intézkedésekre is szükség van.

Az idő múlásával nyomozás eredményességének lehetősége csökken, az emlékezetek elhalványulnak, a tárgyi bizonyítási eszközök illetve a rajtuk lévő nyomok anyagmaradványok a szakember számára is elvesznek, a bizonyítás szempontjából használhatatlanná válnak.

A felderítés tehát gyors intézkedéseket és jól szervezett nyomozói egységeket kíván meg. Ennek megfelelően alakult ki és nyert teret a gyakorlatban az ún. „forrányomon felderítés” nyomozásszervezési modellje.

Egyik legfontosabb célja a bűncselekmény elkövetésével alaposan gyanúsítható személyek felderítése és elfogása. A szemle ez esetben része a forrónyomon felderítésnek, melynek keretében a büntetőeljárás törvényben meghatározott bizonyítási eszközöket a kényszerjellegű és más nyomozási intézkedéseket már az eljárás kezdeti szakaszában összehangoltan alkalmazzák.

A bevetett erők (az akciócsoport) szervezeti felépítése sajátos, munkája több szolgálati ág együttes és összehangolt tevékenységén alapul.

6.6. Szembesítés

A szembesítés a kihallgatás sajátos fajtája. Olyan nyomozási cselekmény, amelynél az ügy valamely tisztázatlan részére egyszerre két személy tesz vallomást. A törvény szerint, ha a terhelték, a tanúk, illetőleg a terhelt és a tanú vallomásai egymással ellentétesek, az ellentét szükség esetén szembesítéssel lehet tisztázni.

A szembesítettek a vallomásukat egymással élőszóban közlik; megengedhető, hogy egymásnak kérdéseket tegyenek fel. Az idézett rendelkezésből is kiténik, hogy a szembesítésre csak azután kerülhet sor, ha a szembesítendő személyeket a rájuk vonatkozó szabályok betartásával előzetesen már kihallgatták.

Mivel a szembesítés a kihallgatás sajátos fajtája, ezért a kihallgatásra vonatkozó összes eljárásjogi rendelkezést a szembesítés során is értelemszerűen alkalmazni kell.

Ha több gyanúsított vagy tanú szembesítése szükséges, akkor is egyszerre csak két személyt szabad szembesíteni, azaz az ellentétes vallomást tevőket egyenként kell szembesíteni. A szembesítés során ismertetni lehet a szükséges bizonyítékokat vagy a résztvevők korábbi vallomását. Ha a szembesítettnek a szembesítése során tett vallomása önmagával vagy korábbi vallomásával ellentétes, akkor nyilatkoztatni kell arra nézve, hogy melyik vallomását tartja fenn és mi az eltérés oka.

A szembesítés mindemellett olyan nyomozási cselekmény, amelyet a hatóság saját belátása szerint és csak akkor alkalmaz, ha attól érdemi eredmény várható és az ellentét tisztázásának nincs célszerűbb, megbízhatóbb módja. E feltételeket mindig gondosan meg kell vizsgálni, a csupán formálisan vagy indokolatlanul végrehajtott szembesítés esetenként hátráltatja a nyomozást. Általában akkor szembesítünk, ha a vallomások között lényeges eltérés tapasztalható vagy a szembesítés taktikai szempontból indokolt.

Általában lényeges ellentmondásnak tekintjük a vallomásokban fellelt, a fontos, releváns tényekkel kapcsolatos eltéréseket. Nyilván azt is a hatóság dönti el, hogy mit tart az ügyben lényeges ellentmondásnak. Taktikai szempontból indokolt lehet a szembesítés, ha ezzel a gyanúsított alibi-jét döntjük meg, vagy a valótlanságot állító gyanúsítottat meggyőzhetjük tagadása céltalanságáról.

Lehet, hogy nem maga a szembesítés lesz hatásos, hanem az, hogy olyan tanúval, esetleg bűntársával találja magát szemközt, akiről azt hitte, a hatóság sohasem keríti elő, ezért védekezését alapjában erre építette.

A szembesítésre való felkészülés fontosságát alátámasztja az a tény, hogy a szembesítés igen kockázatos, bonyolult nyomozási cselekmény. A vallomástevők jelt adhatnak egymásnak, különösen az idegen nyelvet ismerők összebeszélhetnek, vagy mindkettőjük számára megfelelő álláspont alakíthatnak ki, és ezt alig lehet megakadályozni.

Nem ajánlott szembesíteni:

- Az igen közeli (rokoni, szoros baráti, szerelmi) kapcsolatban álló személyeket, mert az igazságra való tekintet nélkül egymás javára megváltoztathatják vallomásukat;
- Az erőszakos, társai által is respektált, félelmes hírű bűnözőt olyan személlyel, aki fél tőle és nem képes arra, hogy ilyen körülmények között is kitartson vallomása mellett;
- A fiatalkorúakat a felnőttekkel;

Rendőrkapitányság
Bűnügyi Osztály
Felderítő Alosztály
Ügyszám:/...../2012/bü.

JEGYZŐKÖNYV

szembesítésről

Készült, a Btk. § (1) bekezdésbe ütköző és az (5) bekezdés a) pontja szerint minősülő..... megalapozott gyanúja miatt ellen folyamatban lévő bűnügybenalatti hivatalos helyiségben..... napon..... óraperckor a Be. 124. § (1) bekezdése alapján megtartott szembesítés alkalmával.

JELEN VANNAK

A nyomozó hatóság részéről:

Eljárásban résztvevők és jogállásuk:
gyanúsított
tanú

Eljáró:

Tájékoztatom, hogy mind szóban, mind írásban anyanyelvét használhatja.

A szembesítés tanú és gyanúsított vallomásában mutakozó ellentétek tisztázásának megkísérlése érdekében szükséges.

A Be. 117. § (2) bekezdése alapján figyelmeztetem, hogy nem köteles vallomást tenni, a vallomás tételét, illetőleg az egyes kérdésekre történő választást a kihallgatás folyamán bármikor megtagadhatja, de dönthet úgy, hogy vallomást tesz, akkor is, ha korábban a vallomástételt megtagadta. Figyelmeztetem, hogy amit mond, vagy rendelkezésre bocsát, bizonyítékként felhasználható.

A Be.117. § (4) bekezdése alapján figyelmeztetem, ha a vallomás tételét megtagadja, ez az eljárás folytatását nem akadályozza. A vallomás tételének megtagadása nem érinti az ön kérdésési, észrevételezési és indítványtételi jogát. Figyelmeztetem, ha vallomást tesz, és vallomásában más bűncselekmény elkövetésével hamisan vádol, a hamis vád bűncselekményét követi el.

Gyanúsított

A jogaimra történő figyelmeztetést, tájékoztatást megértettem és kijelentem, hogy vallomást kívánok tenni. Kijelentem, hogy részt kívánok venni a szembesítésen.

gyanúsított

Eljáró:

Figyelmeztetem, hogy köteles a legjobb tudomása és lelkiismerete szerint az igazat vallani.

Figyelmeztetem, hogy a Btk. 233. § (1) bekezdése alapján, aki a hatóság előtt más bűncselekmény elkövetésével hamisan vádol, vagy más ellen bűncselekményre vonatkozó koholt bizonyítékot hoz a hatóság tudomására, a hamis vád büntetést követi el, amit a törvény büntetni rendel.

Figyelmeztetem, hogy a Btk. 238. § (1) bekezdése alapján, az a tanú, aki a bíróság, vagy más hatóság előtt az ügy lényeges körülményeire valótlán vallomást tesz, vagy a valót elhallgatja, hamis tanúzást követ el, amit a törvény büntetni rendel.

A hamis vád és a hamis tanúzás törvényes következményeire tett figyelmeztetést tudomásul vettem, megértettem.

tanú

Tudomásul veszik, hogy a szembesítés során csak a szembesítés vezetője által feltett kérdésekre és csak felvilágosításra válaszolhatnak. Egy-másnak jelzést nem adhatnak, egymáshoz kérdést vagy nyilatkozatot csak engedéllyel tehetnek.

Gyanúsított:

Kijelentem, hogy korábban tett és jegyzőkönyvbe foglalt vallomásomat fenntartom.

gyanúsított

Tanú:

Kijelentem, hogy korábban tett és jegyzőkönyvbe foglalt vallomásomat fenntartom.

tanú

A szembesítés részben eredményre vezetett.

A felvett jegyzőkönyv a szembesítésen résztvevő személyek által elmondottakat tartalmazza, melyet elolvasás után helybenhagyólag alá-írják.

A jegyzőkönyv lezárva,óraperckor befejezve. A jegyzőkönyv a szembesítés során történeteket helyesen tartalmazza, melyet a je-lenlévők elolvasás után helyben hagyólag aláírják.

Kelt:.....

gyanúsított
tanú
eljárásban résztvevők

a nyomozó hatóság részéről

A krimináltaktikában a kutatás azoknak a cselekményeknek az összefoglaló megnevezése, amelyekkel a nyomozóhatóságok – meghatározott helyeken – a felderítés és a bizonyítás érdekében a bűncselekmény elkövetésével gyanúsítható személyeket, az elrejtett holttesteket, tárgyi bizonyítási eszközöket vagy a bűncselekménnyel összefüggő nyomokat, anyagmaradványokat keresik.

Célja a büntetőeljárást akadályozó magatartások megelőzése, hatástalanítása, a tárgyi bizonyítási eszközök megtalálása, adatgyűjtés és bizonyítás, azaz az eljárás sikerének biztosítása az eljárási törvényben megengedett módon és mértékben.

„Be. 149. § (1) A házkutatás a ház, lakás, egyéb helyiség vagy azokhoz tartozó bekerített hely, továbbá az ott elhelyezett jármű átkutatása, illetőleg számítástechnikai rendszer vagy ilyen rendszer útján rögzített adatokat tartalmazó adathordozó átvizsgálása az eljárás eredményessége érdekében.

(2) Házkutatásnak akkor van helye, ha megalapozottan feltehető, hogy az

a) a bűncselekmény elkövetőjének kézre kerítésére,

b) a bűncselekmény nyomainak felderítésére,

c) bizonyítási eszköz, elkobozható vagy vagyoneklobzás alá eső dolog megtalálására vezet.

(3) Házkutatást a bíróság, az ügyész, illetőleg ha az ügyész másképp nem rendelkezik, a nyomozó hatóság rendel el, a bíróság és az ügyész a házkutatás végrehajtásához a nyomozó hatóságot igénybe veheti. A (2) bekezdés b) és c) pontja esetén a házkutatást elrendelő határozatban – ha ez lehetséges – meg kell jelölni azokat a bizonyítási eszközöket, elkobozható, vagy vagyoneklobzás alá eső dolgokat, amelyek megtalálása érdekében a házkutatás szükséges.

(4) A házkutatást rendszerint az érintett jelenlétében kell elvégezni, a megkezdése előtt közölni kell vele a házkutatást elrendelő határozatot, és – ha a házkutatás meghatározott, illetőleg ismert bizonyítási eszköz vagy elkobozható dolog, illetőleg személy megtalálására irányul – fel kell őt szólítani, hogy a keresett dolgot adja elő, a számítástechnikai rendszeren vagy adathordozón tárolt adatot tegye hozzáférhetővé, illetőleg a személyt adja át. Ha az érintett a felszólításra a keresett dolgot előadja, a számítástechnikai rendszeren vagy adathordozón tárolt adatot hozzáférhetővé teszi, illetőleg a keresett személyt átadja, a házkutatás nem folytatható, kivéve, ha gyanú merül fel arra, hogy a házkutatás során más bizonyítási eszköz, elkobozható vagy vagyoneklobzás alá eső dolog is fellelhető.

(5) Ha a házkutatáson az érintett, illetőleg a védője, képviselője vagy megbízott hozzátartozója nincs jelen, az érintett érdekeinek védelmére olyan személyt kell kirendelni, akiről alaposan feltehető, hogy a házkutatással érintett érdekeit megfelelően védi.”

A kutatással összefüggő intézkedések szükségszerűen együtt járnak az alapvető állampolgári jogok részleges és időleges korlátozásával. A kutatás eredménye az elfogás vagy a tárgyak lefoglalása lehet. Más esetekben (pl.: holttest megtalálásakor, vagy a bűncselekmény helyszínének felkutatásakor) a szemlével vagy vizsgálattal folytatódhat.

A házkutatás tárgyi jellegű kényszerintézkedés, amelyet a nyomozóhatóság a törvényes előfeltételek megléte esetén a gyanúsított vagy a bűncselekménnyel összefüggésbe hozható bármely személy (pl. orgazda, bűnpártoló, jóhiszemű harmadik személy) házában, egyéb helyiségeiben, valamint a hozzájuk tartozó bekerített helyeken alkalmazhat.

A közvetlen cél:

- a büntetőjogi felelősséget megalapozó bizonyítás tárgyának,
- a bűncselekmény nyomainak,
- a megszökött vagy elrejtőzött elkövetőnek, és
- az eltűnt vagy bűncselekmény áldozatává vált személyeknek a megtalálása, illetve
- a bűncselekménnyel okozott kár megtérülésének biztosítása, valamint
- a további nyomozási cselekményekhez információk gyűjtése.

A házkutatások nem ötletszerűen, hanem a nyomozási tervnek megfelelően – ha lehetséges – kellő felkészülés után, időben is egyeztetve kerül lefolytatásra. Az általános kriminalisztikai tapasztalatok is azt mutatják, hogy az elkövetők előszeretettel rejtik el lakásukon a bűncselekmény nyomait hordozó tárgyakat. Bűnözők a számukra megbízható személyeknél is elrejtetik a bűncselekménnyel összefüggésben levő tárgyakat, vagy éppen ők maguk rejtőznek el kapcsolataiknál, s így életfeltételeik is biztosítottak.

A gyanús, ismeretlen körülmények között eltűnt személyek utolsó ismert tartózkodási helyén is indokolt lehet kutatást végrehajtani.

A házkutatás nemcsak a gyanúsítottal szemben rendelhető el, hanem bármely más személlyel kapcsolatban is, ha alaposan feltehető, hogy bűncselekményből származó tárgyakat tart magánál vagy elkövetőt rejtget.

A házkutatás végrehajtása nagy körültekintést, jogi és kriminalisztikai ismerteket kíván meg. A nyomozás taktikájának kialakítása során meg kell határozni a végrehajtásra kerülő nyomozási rész-cselekményeket, majd időpontjukat és sorrendjüket is tisztázni kell. A kialakított taktika helyes vagy helytelen voltának függvénye lesz az eredményesség. A helyes taktikával, megfelelő időben végrehajtott meglepetésszerű házkutatás újabb vallomásokat, tárgyi bizonyítási eszközöket eredményezhet, vagy további kényszerintézkedések jogi alapját teremtheti meg.

Házkutatás általában csak a nyomozás elrendelése után, határozat alapján foganatosítható. Amennyiben a sürgősség indokolja, a nyomozást elrendelő határozat meghozatala előtt, időnyerés céljából halaszthatatlan nyomozási cselekményként is végrehajtható a házkutatás.

Így elkerülhető, hogy a késedelem pótolhatatlan mulasztásokhoz vezessen. Az eljárási törvény szerint halaszthatatlan nyomozási cselekményként akkor hajtható végre a házkutatás, ha a késedelem veszéllyel jár. Hogy ez a veszély mikor áll fenn, azt a törvény a „különös” szó

alkalmazásával példálózó jelleggel sorolja fel. Ilyen lehet a már megkezdett bűncselekmény befejezésének, újabb bűncselekmény elkövetésének, az elkövető elrejtőzésének, a bizonyítékok eltüntetésének vagy megsemmisítésének magakadályozása céljából tartott házkutatás.

Ügyelni kell a gyorsaság mellett arra is, hogy a házkutatás törvényi előfeltételei minden esetben biztosítottak legyenek.

Szabálysértés gyanúja esetén a büntetőeljárásban alkalmazott házkutatáshoz hasonlóan a „helyiségellenőrzést” is határozattal kell elrendelni, végrehajtásakor két hatósági tanút kell alkalmazni és az eljárásról jegyzőkönyvet kell felvenni. A helyiségellenőrzés is megtartható halaszthatatlan nyomozási cselekményként és határozat nélkül.

A ház fogalmán az állandó lakhelynek minősülő épületet, míg lakásán az emberek életviteléhez szükséges, állandó vagy átmeneti tartózkodásra szolgáló helyet érti a törvényhozó (pl.: bérlakás, tulajdonban lévő lakás, albérlet stb.).

Az egyéb (nem lakó) helyiségek rendszeresen vagy időszakonként emberek tartózkodási helyeül is szolgálnak, de az ott tartózkodás célja ez esetben a gazdasági tevékenység vagy a szórakozás (pl.: műhely, iroda, raktár, üzlet, eszpresszó, stb.).

A bekerített hely fogalmába tartozik minden zárt, körülhatárolt terület, amelyen ház épült. Közömbös ebből a szempontból, hogy a területet fal, kerítés vagy például sövénykerítés veszi körül, csak az a lényeg, hogy akár jelképesen is, el legyen választva a külvilágtól. A bekerített hely azonban csak akkor esik a házkutatás fogalmi körébe, ha lakóépület is áll rajta.

A házkutatás végrehajtása során gondoskodni kell a házkutatást szenvedő magatartásának megfigyeléséről is. Egy-egy mozdulat, erős verejtékezés, elszólás árulója lehet a belső vívódásnak, feszültségnek.

A tényleges kutatás azzal kezdődik, hogy a házkutatást elszenvedőt felszólítják arra, hogy a keresett személy hollétét fedje fel, illetve a tárgyat adja át a kutatást végzőknek. Amennyiben az önkéntes átadásra irányuló felszólításnak a személy eleget tesz, a kisebb jelentőségű ügyekben a további kutatástól el lehet tekinteni. Az általános szabály azonban az, hogy a kutatást ilyen esetekben is folytatni kell, hiszen nehéz eldönteni, hogy milyen motívumok válhatták ki nála a tárgy átadását.

Az egyes helyiségek kutatásánál meghatározott rendszert kell követni. Általában a jobbról balra, felülről lefelé haladó kutatás az ajánlott, majd a helyiség szélein, oldalfalain történő kutatást középen kell befejezni. Személyre irányuló kutatás esetén a rejtkehely felfedése vagy önként történő megmutatása után az elfogásra kell koncentrálni.

A kutatás egésze alatt gondoskodni kell arról, hogy a hatósági tanúk a házkutatást elszenvedővel vagy megbízottjával együtt a kényszerintézkedést és különösen a lefoglalásokat figyelemmel tudják kísérni.

6.8. Felismerésre bemutatás

A felismerésre bemutatás jelentőségét az adja meg, hogy a terhelt vagy a tanú a saját észlelése alapján a hatóság közreműködése révén bizonyos személyt vagy személyeket, illetve tárgyat vagy tárgyakat azonosítani tud.

A törvény előírása szerint a felismerésre bemutatást az ügyész vagy a bíróság rendeli el és tartja meg.

A körülményeket illetően a törvény leszögezi, hogy mind személy, mind tárgy esetében a terheltnek vagy a tanúnak felismerésre legalább három személyt, illetve három tárgyat kell bemutatni. A terheltnek, illetőleg a tanúnak a legalább három személy, illetve három tárgy közül kell választania.

A törvény ezért bizonyos esetekben lehetővé teszi, hogy a terheltnek vagy a tanúnak a személyről vagy a tárgyról készített fényképet mutassanak be ugyanolyan feltételek mellett, mint az egyéb felismerésre bemutatás során.

A felismerésre bemutatás előtt azt, akitől a felismerés várható, tehát akár a terheltet, akár a tanút igen részletesen ki kell hallgatni, hogy melyek azok a körülmények, jellegzetességek, amelyek alapján az illető személyt vagy tárgyat felismerné.

A felismerésre bemutatás megkülönböztetett fontosságára tekintettel a törvény részleteiben is szabályozza ennek a lefolytatását. Ezek szerint a felismerendő személyt az ügytől független és a felismerést végző személyek által nem ismert, indifferens személyekből összeállított csoport közé kell állítani. Lényeges szabály, hogy személyek esetén feltétlenül azonos nemű, hasonló korú, hasonló testalkatú, bőrszínű, ápoltságú és öltözetű személyekből kell a csoportot létrehozni.

Garanciális szabályt tartalmaz az a rendelkezés, amely szerint több felismerő személy esetében a felismerésre bemutatást egymástól függetlenül, külön-külön kell elvégezni. Ennek jelentősége abban áll, hogy személy vagy tárgy felismerése esetén a felismerő nyilatkozata ne befolyásolhassa döntésében a következő felismerő személyt.

A tanú védelme érdekében a felismerendő személyt úgy kell bemutatni, hogy ő a felismerő tanút ne észlelhessen, ne ismerhesse meg, vagy fel. Abban az esetben, ha a felismerésre bemutatás nyíltan történik, a felismerő tanú személyes biztonságához fűződő érdekeit szem előtt tartva nem biztos, hogy vállalja az azonosítást és a felismerés nyomasztó terhét és esetleges következményeit. Nem hagyható figyelmen kívül ugyanis, hogy a felismerés ellenére sem feltétlenül eredményes a bizonyítási eljárás és a gyanúsított bármikor szabadlábra kerülhet.

Ennek megfelelően a felismerésre bemutatást technikailag úgy kell lebonyolítani, hogy a tanú ne legyen felismerhető, illetve ne legyen észlelhető.



Ettől eltér, ha a felismertetés során a nyomozóhatóság fényképtablót használ, vagy olyan szituációt teremt, hogy a gyanúsított nem is szerez tudomást arról, hogy felismerésre bemutatáson vett részt. A felismerésre bemutatásról készített jegyzőkönyvben tehát a felismerő tanú személyi adatait, vagy ha nevének zártan kezelését is elrendelték nevét sem lehet feltüntetni.

Ugyanez vonatkozik a különösen védett tanú közreműködésével lefolytatott felismerésre, bemutatásra is.

6.9. Bizonyítási kísérlet

A bizonyítási kísérlet eljárásjogi szabályokhoz kötött nyomozási cselekmény, amelynek során az eljáró hatóság ellenőrzi, hogy valamely események, helyzetek, jelenségek meghatározott helyen, időben, módon, illetőleg körülmények között megtörténhetett-e, illetőleg létrejöhetett-e vagy sem.

Jelentősége abban áll, hogy a korábban megtörtént bűncselekményt a kívánt feltételek között a maga egészében, keletkezésében, lefolyásában szemlélheti hatóság. A teljesebb, gazdagabb információkból megalapozottabb következtetéseket lehet levonni a bűncselekmény lefolyását illetően és így új, teljes és biztos ismeretek birtokába juthat a hatóság. Bizonyos körülményeket, jelenségeket csak kísérleti módszerrel tanulmányozhatunk, ezért a bizonyítási kísérlet esetenként másféle bizonyítási eszközzel nem pótolható.

A bizonyítási kísérlet célja:

- az ügy kapcsán összegyűjtött, számításba vett bizonyítékok ellenőrzése,
- verziók ellenőrzése és értékelése,
- új bizonyíték szerzése,
- a bűncselekmény okainak, körülményeinek, az elkövetés módszerének a tisztázása.

A bizonyítási kísérlet fajtái:

- jelenségek észlelésének lehetőségét vagy lehetetlenségét megállapító kísérletek (hanghatás hallhatósága, látási lehetőségek, más érzékszervek érzékelési lehetőségének próbája),
- cselekvés elkövetési lehetőségének tisztázása,
- az esemény vagy egy fázisa megtörténtének, lefolyásának tisztázása,
- az időtartam tisztázása,
- az ingerküszöb tisztázása (a bizonyítási kísérletet megelőző kihallgatás során tisztázni kell a tanú látó-, halló- és egyéb érzékelő képességét, állapotát is),
- nyomcsoport keletkezési folyamatának tisztázása.

A sikeres és eredmény bizonyítási kísérlet érdekében törekedni kell arra, hogy végrehajtásának körülményei maximálisan hasonlítsanak azokra a körülményekre, amelyek között a kérdéses és bizonyítandó esemény lejajlott, a jelenség bekövetkezett.

Ennek során figyelemmel kell lenni arra, hogy ugyan abban a napszakban kell lebonyolítani a kísérletet, amikor a megvilágítás és egyéb vele összefüggő faktorok a legjobban hasonlítanak az eredeti állapothoz, körülményekhez. Elképzelhető, hogy a megvilágítási viszonyoknak nincs szerepük, csak a napszak meghatározott órájának van jelentősége, amikor pl. a csúcspont időszeke adja a megfelelő körülményt ahhoz, hogy meg lehessen állapítani meghatározott útszeke megteelének időtartamát.

A kísérlet általában azon a helyen kell tartani, ahol a valóságos esemény lezajlott. Ez alól azonban vannak kivételek, pl. ha a helyszín megsemmisült (leégett), vagy az eredményt tekintve nincs jelentősége a helyszíneknek, mert a kísérlet laboratóriumi feltételek között is elvégezhető.

Hasonló időjárási viszonyok között játszódják le a kísérlet. Ez a feltétel nem könnyen valósítható meg, mert a váltakozó évszekek más-más időjárási viszonyokat is jelentenek. Olyan mesterséges megvilágítást kell létrehozni, amelyen a valóságos esemény feltételeként szerepelt. Ez nem feltétlen kapcsolódik valamilyen napszakehoz, vagy időponthoz, mivel pl. zárt körzetben bármikor kialakítható megfelelő fényviszony.

Szükségessé válhat a helyszín rekonstruálása. Ez azt jelenti, hogy a helyszín elemeit meghatározott rendben és helyzetben kell elrendezni. A hiányzó elemeket pótolni kell.

Amennyiben hang-, fény- vagy más hatás észlelése a tárgya a kísérletnek, igyekezni kell az előidézendő hatás jellegét, erejét, mértékét úgy megtalálni, hogy az az eredetihez hasonlítson. Ha szükséges, megfelelő kísérő zajokat, zörejekeket stb. is létre kell hozni, más esetben pedig pontosan ennek az előfordulását kell megakadályozni.

6.10. A bűnügyi nyilvántartás

A bűnügyi nyilvántartás a törvényben meghatározott adatokat tartalmazó, közhiteelő hatóságai nyilvántartás, amelynek feladata a törvényben meghatározott adatok gyűjtése, kezelése, azokról okirat kiadása, törvényben meghatározott jogosultaknak adatok szolgáltatása.

Jelentősége abban áll, hogy az adatok rendszerbe foglalása, értékelése lehetővé teszi következtetések levonását a bűncselekmények tetteseire vagy a bűncselekmények elkövetésének körülményeire.

A bűnügyi nyilvántartás magában foglalja a büntetések, a kényszerintézkedés alatt állók, a büntetőeljárás alatt állók, az ujj- és tenyérnyomatok, a fényképek (a továbbiakban: daktiloszkópiái és fénykép nyilvántartás), valamint a DNS-profilok nyilvántartását.

A bűnügyi nyilvántartás története azt igazolja, hogy e nyilvántartások kriminalisztikai szempontok alapján alakultak ki kettős funkcióval:

Az ismeretlen tettese bűnesetek tárgyi jegyeinek és az elkövetés jellemző módszereinek nyilvántartásba vétele abból a tapasztalatból történt, hogy a bűnismétlők hasonló módszerekkel követnek el újabb bűncselekményeket, ezért a kézre kerített elkövetők korábbi cselekményei is feltárhatóak a nyilvántartásban rögzített adatok alapján.

Az elkövetők személyes adatainak és azonosításra alkalmas jellemzőinek nyilvántartásba vétele lehetővé teszi az ismert elkövetők újabb bűncselekményeinek leleplezését.

Mindazokat az adattárakat, amelyek az előbbi funkciók teljesítést szolgálják, nevezzük kriminalisztikai nyilvántartásoknak. Vannak olyan kriminalisztikai nyilvántartások, amelyek a nyomozások eredményesebbé tételét szolgálják, tehát kriminalisztikai rendeltetésűek. Erre példa az úgynevezett „modus operandi” és kapcsolódó nyilvántartások, mely a kriminalisztikai adatok gyűjteménye, amelyben meghatározott rendőri nyomozásokban eljárás alá vont személyek azonosító adatai, személyleírása, elkövetési módszerei, az elkövetés lényeges ismérvei, a bűntársak adatai kerülnek kezelésre.

Irodalomjegyzék:

Visegrády Antal: Jog-és állambölcselet – Dialóg Campus Kiadó 2003
Szigeti Péter: Jog és jogállam – Főiskolai jegyzet 1998
Szigeti Péter: Jogtan és államtani alapvonalak – Rejtjel Kiadó 2002
Petrétei József: Magyar alkotmányjog I. – Dialóg Campus Kiadó 2002
Kukorelli István: Alkotmánytan – Osiris Kiadó 2003
Dr. Lukács János: Kriminálisztika

| | |
|--------------------------------------------------------------------------------------------|----------------------------------------------------------------------------------------|
| www.uni-miskolc.hu | www.ngszki.hu |
| www.jegyzetportal.hu | www.nograd.katasztrofavedelem.hu |
| www.tuleles.hu | www.produktinfo.conrad.com |
| www.parlament.hu | www.ptkk.baranya.com |
| www.mkogy.hu | www.pvkalocsa.hu |
| www.mkab.hu | www.rendeszetikepzes.hu |
| www.kormanyzat.hu | www.vadonszava.blog.hu |
| www.vadjani.uw.hu | www.vorosmeteor.hu |
| www.bddiaktura.extra.hu | www.mercator.elte.hu |
| www.cholnok.ro | www.vilaglex.hu |
| www.elitharcos.hu | www.google.com/images |
| www.fsz.bme.hu | www.grafologiaelemzes.hu |
| www.goliat.eik.bme.hu | www.kemitenpet.hu |
| www.jgytf.u-szeged.hu | www.keh.hu |
| www.lakossag.katasztrofavedelem.hu | www.itelotabla.hu |
| www.magashegyituras.ro | www.magyarorszag.hu |
| www.mek.nif.hu | |

